



8525 G2/8530 G2 车载电脑 简明用户操作手册



得逻辑(上海)无线技术有限公司
2008年8月

技术服务热线: 400 880 5808

© 得逻辑(上海)无线技术有限公司版权所有，2008年。

本文档及其包含的信息，其知识产权归加拿大得逻辑有限公司，未经该公司或其中国子公司得逻辑(上海)无线技术有限公司书面许可，不得复制或传播。

Windows® 及 Windows 标志是美国微软公司的商标或注册商标。

得逻辑(上海)无线技术有限公司 技术服务热线: 400 880 5808

目 录

第 1 部分 8525 G2 和 8530 G2 车载终端简介.....	1
1.1 概述.....	1
1.2 8525 G2 和 8530 G2 的性能参数.....	1
第 2 部分 开始使用 8525 G2 和 8530 G2 车载终端.....	5
2.1 8525 G2 和 8530 G2 的开机和关机.....	5
2.2 重新启动 8525 G2 和 8530 G2.....	5
2.3 开始使用WINDOWS CE.....	6
2.4 内部备用电池.....	8
2.5 与PC互相传递数据.....	8
2.6 使用 8525 G2 和 8530 G2 的键盘.....	9
2.7 了解指示灯.....	11
2.8 检查电源容量和状态.....	13
2.9 打开 8530 G2 输入面板(软键盘).....	13
2.10 系统整体备份与恢复.....	14
2.11 触摸屏校正.....	15
2.12 如何调节显示器亮度.....	16
2.13 调节蜂鸣器音量.....	17
2.14 键盘属性.....	17
2.15 设置蓝牙.....	20
2.16 配置无线局域网.....	21
2.17 窄频无线设置.....	26
2.18 扫描器设置.....	31
第 3 部分 8525 G2 和 8530 G2 车载终端的外部设备和配件.....	34
3.1 8525 G2 和 8530 G2 外部接口.....	34
3.2 天线.....	34
3.3 电缆和适配器.....	35
3.4 触摸屏保护膜.....	37
3.5 电源适配器及附件.....	37
3.6 车载支架及安装配件.....	38

第1部分 8525 G2和8530 G2车载终端简介

1.1 概述

8525 G2 和 8530 G2(第二代) 都是一款基于 Windows CE 5.0 的车载电脑。在最恶劣环境中，它们不仅满足了车载移动数据采集对灵活性，集成性，坚固性和人性化的需求(FIRE)，同样也具有适合在酷寒中操作的最佳配置。它们的这种耐寒性(ICE) 和卓越性能(FIRE) 使它们独具一格。此外，和得逻辑的手持终端一样它们具备强大的扩展性和连接性选择，使它们成为在恶劣环境中，如冰库，港口，码头和其他领域对移动数据应用的当然之选。与其他得逻辑产品一样，8525 G2 和 8530 G2 基于高等级的工业标准的设计，确保它们能很容易地与客户现有的以及未来的构架进行集成。

产品优势：

- ✓ 可用电源范围广：10 -90 伏电压可用，无需外接前置调节器，降低了成本。
- ✓ 内置的备用电池：无需外置的 UPS 后备电源支持，免去数据丢失的后顾之忧。
- ✓ 凝露环境选择：冷冻配置版本的 8525 G2 和 8530 G2 具有加热组件，能用于温度低于-30℃ (-22 oF) 的环境。
- ✓ 粗体，明亮，清晰，彩色：透射式液晶显示器使屏幕甚至在明亮的光线下也清晰可见。
- ✓ 增强的连接性：多个扩展端口，包括 RS 232 (DB9), USB 设备端口和 USB 主机端口。这些端口非常适用于连接多种外围设备，如：非解码或解码条形码扫描器，手持图像仪和打印机。
- ✓ 无线模块选择：在同一终端里可选择 802.11b/g，蓝牙和窄频的无线模块，给客户的无线连接提供了最大的灵活性。
- ✓ 镁制外壳：制框架轻 30%，在重量上较之与铝和钢有绝对优势。

1.2 8525 G2 和 8530 G2 的性能参数

处理器及内存	Intel XScale PXA 270 @ 520MHz 板载内存(RAM): 128 MByte SDRAM ; 板载闪存(ROM): 64 MByte FLASH
操作系统	Windows CE 5.0
编程环境	HTML, XML Java 虚拟机

	SDK 支持 Microsoft Visual Studio
无线通信	<p>RA 2041 无线模块-802.11b/g CF 波特率和输出功率:</p> <p>802.11b, 1, 2, 5.5, 11 Mbps, 32mW</p> <p>802.11g, 6, 9, 12, 18, 24, 36, 48, 54 Mbps, 20mW</p> <p>安全性:</p> <p>WEP, WPA, 801.11i/WPA 2</p> <p>加密-动态 WEP, AES</p> <p>EAP 类型-LEAP, PEAP MSCHAP v2, PEAP GTC, EAP-FAST, TLS, TTLS.</p> <p>窄频 400-500 MHz 无线模块集成蓝牙无线模块可选择外置天线</p>
应用软件	<p>Internet Explorer , Open TekTerm</p> <p>终端仿真: TESS, ANSI, IBM 3270, IBM 5150, HP 2392, HTML</p>
用户界面	<p>显示屏:</p> <p>8525 G2 彩色显示屏: 1/2 VGA 640x240 (8.8 英寸)</p> <p>8530 G2 彩色显示屏: SVGA 800 x 600, 10.4 英寸(标准版本); VGA 640 x 480, 10.4 英寸(冷冻配置专用)</p> <ul style="list-style-type: none"> • TFT 工业背光透射模式, 室内/室外阳光下可读 • CCFL 背光照明, 220 cd/m²(8525 G2), 350 cd/m²(8530 G2), 带亮度调节 • 触摸屏 • 被动式手写笔, 或手指操作 • 高坚固的 5 线制触摸屏技术 <p>键盘:</p> <ul style="list-style-type: none"> • 增强型的防眩目涂层 键盘选择 • 屏幕键盘 • ABC (10 个功能键) • QWERTY (10 个功能键) • AZERTY (10 个功能键) • PC 68 键键盘 • EL 背光照明 • 人性化设计 • 专用功能键

	<ul style="list-style-type: none"> 环氧镀膜橡胶 <p>指示灯和控制器：</p> <ul style="list-style-type: none"> 内置带音量调节的 95 分贝蜂鸣器 4 种状态指示灯：无线传输/接收、可编程、扫描、电源/充电 无线模块顶盖有电源指示灯
内部扩展槽	一个 SD IO (MMC) 槽 一个 Type II CF 槽 两个 Type II 或一个 Type III PCMCIA 卡槽 卡槽位于密封的顶盖下面，安装方便
外部端口	1 个 Tether 端口可以提供以下端口： 1 个 RS232 串口(解码扫描器，打印机) 非解码扫描器端口 USB 主机端口 一个端口提供： DB9 RS232 串口(在第 9 针上可选 5/12V 电压) 一个高密度端口可提供： 1 个 RS232 串行通信端口 1 个 USB 设备端口 2 个 USB 主机端口
尺寸和重量	8525 G2: 尺寸：29.84 厘米宽 x 11.75 厘米高 x 29.21 厘米长(11 3/4 英寸宽 x 4 5/8 英寸高 x 11 1/2 英寸长) 重量：约 4.086 克(9.5 磅) 包括内置 UPS 和标准的无线模块 8530 G2: 尺寸：29.84 厘米宽 x 11.75 厘米高 x 29.21 厘米长(11 3/4 英寸宽 x 4 5/8 英寸高 x 11 1/2 英寸长) 重量：大约 4.086 公斤(9.5 磅) 包括标准电池(UPS)和标准的无线模块 键盘尺寸：29.2 厘米长 x 12.7 厘米宽 x 2.9 厘米高(11 1/2 英寸长 x5 英寸宽 x 1 1/2 英寸高)

	键盘重量: 0.9 公斤(1.95 磅)
环境	标准配置 : <ul style="list-style-type: none"> • 操作温度: -20 °C 到+ 60°C (-4 oF 到+140 oF) • 存储温度: -35 °C 到+70 °C (-31 oF 到 140 oF) • 湿度: 相对湿度 5% 到 95% , 非凝露状态 防冻配置: <ul style="list-style-type: none"> • 操作温度: -30 °C 到+ 60°C (-22 oF 到+140 oF) • 存储温度: -35 °C 到+70 °C (-31 oF 到+140 oF) • 湿度: 5% 到 95% 凝露状态, 带内加热 防水/防尘: IEC 529, IP66 认证 抗震动: 沿任意方向 1.5g RMS PSD (4 -500 Hz) 抗冲击: 30g 11 ms 不均匀冲击
电源管理	适合叉车使用的 10-90 伏内置直流电源适配器 内置 UPS (12.6 伏备用锂电池), 断电时可维持设备正常运行 内置快速充电器 大于 1 周的实时时钟备份
网络管理	支持 SNMP MIB 2 Map RF 移动控制中心 (MCC) Wavelink Avalanche 远程 WLAN 管理
附件	多种安装支架可供选择
批准文号	UL 60950 3rd Ed, CSA 60950?00, LVD EN 60950-1:2001 EMC: FCC Part 15 Class B 符合欧洲 R & TTE 规定 此产品将标有 CE 标志

第2部分 开始使用8525 G2和8530 G2车载终端

2.1 8525 G2 和 8530 G2 的开机和关机

开机前，必须保证终端已经接通电源或者电池已经正确地安装在终端的背部并且电池有电。

8525 G2 开机步骤：

- a. 请按下[ENTER/ON]键并保持至少 1 秒钟以上；
- b. 放开[ENTER/ON]键，这时显示屏应该显示 WINDOWS 界面。

8530 G2 开机步骤：

- a. 按 8530 G2 右侧的[开/关]按钮，打开 8530 G2；
- b. 请按下[ENTER/ON]键并保持至少 1 秒钟以上；放开[ENTER/ON]键，这时显示屏应该显示 WINDOWS 界面。

8525 G2 关机步骤：

- a. 先按一下[蓝色]键；
- b. 然后再按下[ENTER/ON]键。8525 G2 进入挂起状态。

8530 G2 关机步骤：

- a. 按 8530 G2 右侧的[开/关]按钮，关闭 8530 G2，使其进入挂起状态；
- b. 或者先按一下[蓝色]键；然后再按下[ENTER/ON]键。8530 G2 进入挂起状态。

2.2 重新启动 8525 G2 和 8530 G2

➤ 热启动：

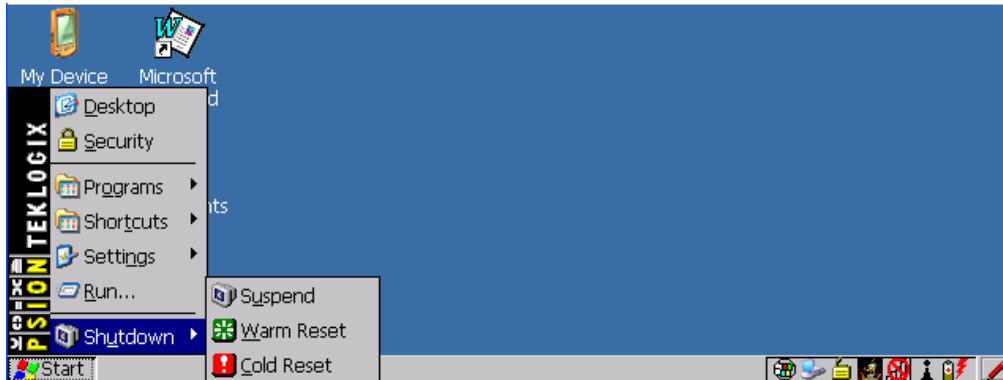
同时按下[蓝色]键和[ENTER]，保持 6 秒以上。

➤ 冷启动：

同时按下[蓝色]键、[空格]键和[ENTER]键，保持 6 秒以上，进入 Boost 模式。Boost 模式通常用于操作系统重载和软件升级。键入 1，装载 WINDOWS CE 操作系统，如果想彻底重启(Clean Reset)操作系统，键入! ([SHIFT] + [1]键)，所有内存数据和设置都丢失。

➤ 通过开始菜单重新启动：

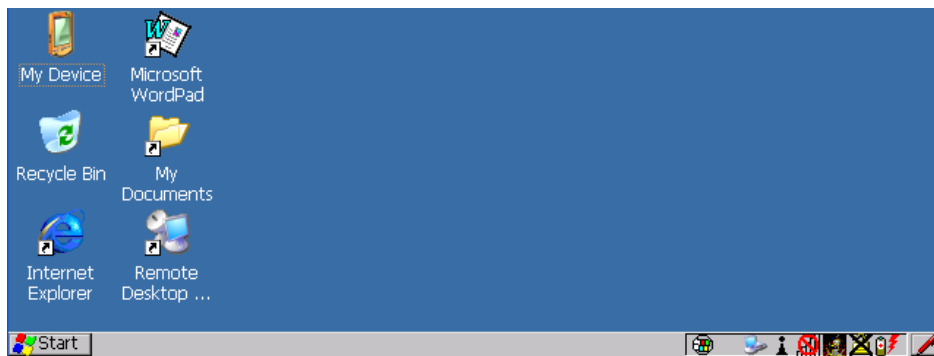
点击开始 Start→关闭 Shutdown，可以选择挂起 Suspend 系统或者热重启 Warm Reset、冷重启 Cold Reset。



2.3 开始使用 WINDOWS CE

▶ 由于 8525 G2 和 8530 G2 都采用 WINDOWS CE5.0 操作系统，两者的差别是屏幕大小不一样，因此本文主要以 8525 G2 的界面作说明。

开启 8525 G2 后，显示屏幕画面如下图所示：





➤ 桌面(Desktop)

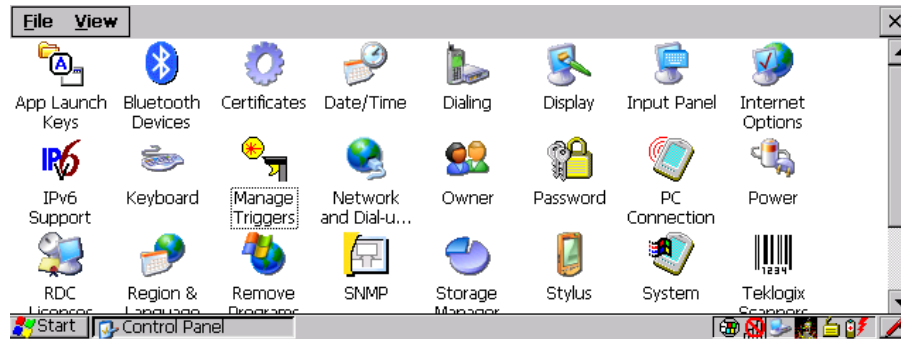
如上图所示的开机画面，就是 WINDOWS CE 的桌面，上面有我的设备(My Device)、垃圾箱(Recycle Bin)等，很像我们日常使用的桌面电脑。

➤ 任务栏(TaskBar)

任务栏(TaskBar)位于屏幕最下方，点击相关图标便可打开相应程序，相关图标解释如下：

- ✓ 备用电池指示： 终端没有外部供电在使用内部备用电池； 备用电池电量极低

将会打开控制面板如下图：



通过控制面板，可以修改系统的很多配置，本手册的大部分设置内容都是通过控制面板进行的。

➤ 安全级别(Security Level)

这是 Psion Teklogix 得逻辑 WINDOWS CE 系统特有的设置，用来控制用户及管理者的访问权限。点击开始(Start)→安全(Security)打开如下对话框：



通过该对话框，可以设置安全级别(点击配置 Configure 查看)，分为：Teklogix、Supervisor 和 User 三个级别，普通用户 User 级的访问权限无法打开设置程序和进入我的电脑，这在实际工作中也是非常有用的，可以避免操作人员任意更改系统设置，只有管理员级别 Supervisor 可以更改系统设置，这就保证了日常生产的安全性。

2.4 内部备用电池

8525 G2 和 8530 G2 都配备内部备用电池，可以保证车载终端在掉电情况下正常工作 15 分钟，超过 15 分钟终端挂起。

2.5 与 PC 互相传递数据

你的 PC 计算机装有不同的 WINDOWS 操作系统，8525 G2 和 8530 G2 与 PC 之间的数据传递可能会有细微的差别。

- 安装 ActiveSync 软件，如果您用的是 WINDOWS XP SP2 以前的版本，需要在您的 PC 上安装微软公司的 ActiveSync 软件，如果您用的是 WINDOWS Vista 则不需要。
- 安装得逻辑 Pision Teklogix 公司的 USB 驱动程序。该驱动附带有在得逻辑的软件开发套件中(可到 <https://www.pionteklogix.com/pm/AuthFiles/login.aspx> 去下载 Mobile Device SDK 3.0 以上版本并安装)。在您的计算机上安装好 SDK 后运行 UsbSetup.exe。
- 保证控制面板中 **PC 联机(PC Connection)**中选项“启用同台式电脑的直连”选项选中，默认设置为选中。



8525 G2/8530 G2 通过型号为 CA2200 的电缆和 PC 连接。该电缆一端连接 8525 G2/8530 G2 的辅助端口，另一端连接 PC 的 USB 接口，使得 8525 G2/8530 G2 就像 PC 的本地驱动器。你可以进行如下操作：

- ✓ 通过 WINDOWS 的资源浏览器查看 8525 G2 中的件；
- ✓ 在 8525 G2/8530 G2 和 PC 之间拖拉文件；
- ✓ 备份 8525 G2/8530 G2 的文件到 PC 或者从 PC 恢复文件到 8525 G2/8530 G2。

这样打开 PC 的“计算机”就可以看到 8525 G2/8530 G2 被映射成为驱动器，而装有 WINDOWS XP SP2 以前版本的 PC 需要安装 Microsoft ActiveSync 软件，可以参考以下链接安装：

<http://www.microsoft.com/windowsmobile/activesync/activesync45.msp>

2.6 使用 8525 G2 和 8530 G2 的键盘

8525 G2 和 8530 G2 具有相同的键盘，支持三种键盘格式(ABC，AZERTY 和 QWERTY)。68 键键盘上各个键的功能及操作和桌面电脑非常相似。[蓝色]变更键和[橙色]变更键，提供各个键的功能变更，其内容分别对应于各个键上方的蓝色和橙色内容。



➤ 变更键

[SHIFT]、[CTRL]、[ALT]、[蓝色]和[橙色] 键都是功能变更键，按一下变更键改变下一按键的功能。例如：数字 1 键的左上方是橙色“{”，按一下[橙色]键，再按一下数字 1 键，那么输入显示的将是“{”，而不是数字“1”。

在通常情况下，单击变更键 1 次，则激活该变更键，在屏幕的任务栏上显示小写的变更键，下一键按下，即取消任务栏上的小写显示；如果连续按 2 次变更键，屏幕的任务栏上显示大写的变更键，这时变更键被锁定，直到第 3 次按下变更键解锁。例如，按一下 [SHIFT]键，屏幕的任务栏上显示小写的“shift key”，再按一下任意键，屏幕显示消失；如果连续按 2 次[SHIFT]键，屏幕的任务栏上显示大写的“SHIFT KEY”，这时[SHIFT]键被锁定，直到再按一下[SHIFT]键解锁，任务栏显示消失。

注意：变更键的激活和锁定和控制面板中键盘属性的单点对焦(One Shot)的设置有关。

➤ 功能键

68 键键盘共有 30 个功能键，F1 到 F10 位于键盘的上部，它们可以直接键入。另外 20 个功能键分别用橙色和蓝色字体标注在功能键左上部和右上部。

功能键 F11 到 F20 用橙色字体印在键盘上，按下[橙色]键+F1 到 F10 对应 F11 到 F20，功能键 F21 到 F30 用蓝色字体印在键盘上，按下[蓝色]键+F1 到 F10 对应 F21 到 F30。

➤ 宏键

68 键键盘一共有 12 个宏键，这些键用蓝色字体印在键盘上部两行字母上方，通过设置，这些键可以记忆某些常用键或键的功能组合。要使用这些键，可以先按一下[蓝色]键，然后再按对应的字母键。

如何设置宏键，请参阅控制面板中键盘属性部分。

➤ 输入大写字母

如果只输入一个大写字母，可以先按一下[SHIFT]键，紧接着按下想输入的字母。如果想一直输入大写字母，可以连续按 2 次[SHIFT]键锁定，或者先后按下[蓝色]键和[SHIFT]键，任务栏显示大写字母“A”图标，就可以连续输入大写字母。

➤ 输入中文

如果 8525 G2/8530 G2 中装的是中文操作系统，那么系统就支持中文输入。如果已经设置了微软拼音输入法，屏幕应该有显示如下提示：

- ✓ “[A | 半]” 或 “[A | 全]” --当前输入英文
- ✓ “[中 | 半]” 或 “[中 | 全]” --当前输入中文半码或全码

用输入笔在输入法提示栏上点击[A]或[中]可以实现中英文输入切换，点击[半]或[全]实现半码和全码输入切换。系统不支持通过键盘切换输入法，所以想实现输入法的切换就不要禁止触摸屏。

如果想在 WORD 文档中禁止中文输入，按 CTRL-SPACE 键就可以去活中文输入。

如果屏幕上没有中文输入法的提示，请通过控制面板中“区域与语言”(Region&Language)属性改变输入法设置。

➤ 改变输入法

选中控制面板中**区域与语言(Region&Language)**属性的**输入法**选项卡，在相应的输入法前的复选框用 [space] 空格键或者用输入笔点击选中想要的一种或几种输入法。

改变输入法设置后，必须重新热启动设备才能生效。

2.7 了解指示灯

8525 G2/8530 G2 在顶部无线天线部位有电源指示灯，在键盘面板右上部有工作指示灯，工作指示灯共有 4 个 3 色 LED 指示灯。

➤ 电源指示灯

当终端有外部电源或备用电池供电时，该指示灯显示蓝色。如果没有外接电源而备用电源电压低于 10 伏，虽然该 LED 灯亮，但是不能开机。(8525 G1 和 8530 G1 没有该指示灯)

各工作指示灯的位置如下图：



各工作指示灯的含义解释如下：

➤ 充电指示灯

LED 指示灯状态	充电状态
指示灯常绿	正在使用外部电源，有内部备用电池
绿灯慢速闪烁	正在使用外部电源，没有内部备用电池
黄灯闪烁	没有使用外部电源，使用内部备用电池供电

➤ 无线业务指示灯

LED 指示灯状态	功能
黄色闪烁	无线业务发送
绿色闪烁	无线业务接收

➤ 扫描指示灯

如果扫描成功的话，会有扫描灯和声音提示。扫描灯含义如下表：

LED 指示灯状态	功能
扫描期间红灯常亮	正在扫描
解码后指示灯常绿，扫描结束灯熄灭	扫描成功
红灯闪烁	扫描不成功

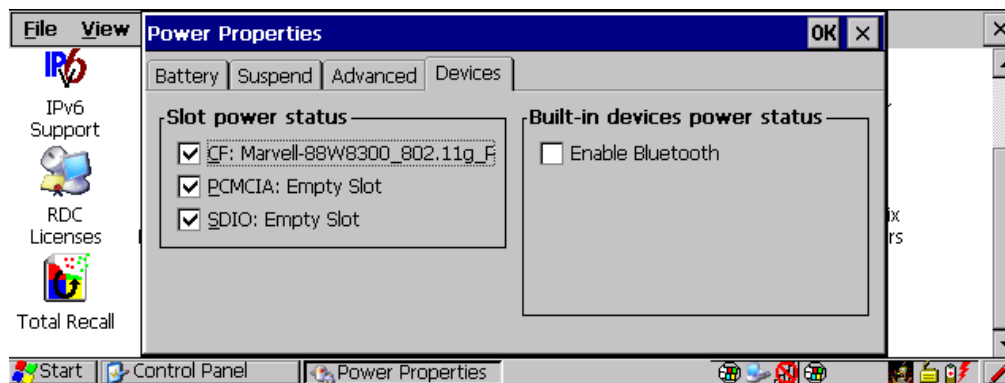
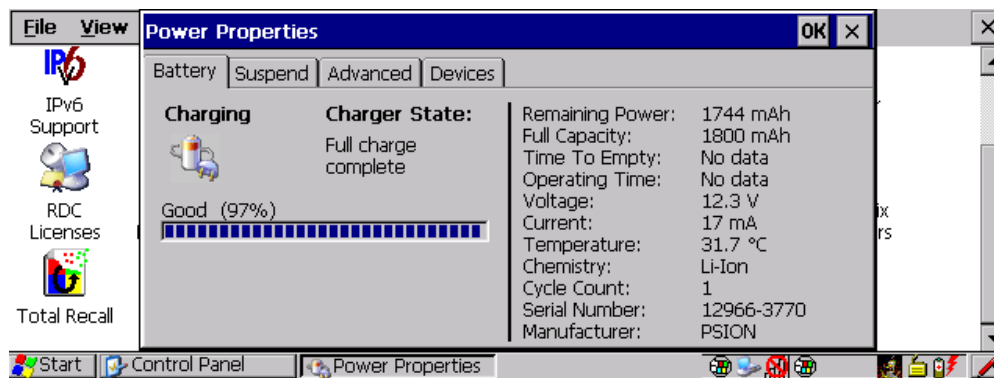
➤ 应用指示灯

应用指示灯和用户的应用关联，WINDOWS CE 和 TekTerm 都不使用该指示灯。

2.8 检查电源容量和状态

在控制面板中，选择**电源(Power)**图标，可以打开电源设置，可以在**电池(Battery)**选项卡中察看电源的状态。

另外，在**设备(Device)**选项卡内可调整设备(如：CF 槽、PCMCIA、SDIO 和蓝牙)供电支持，复选框被选中后设备即有效。



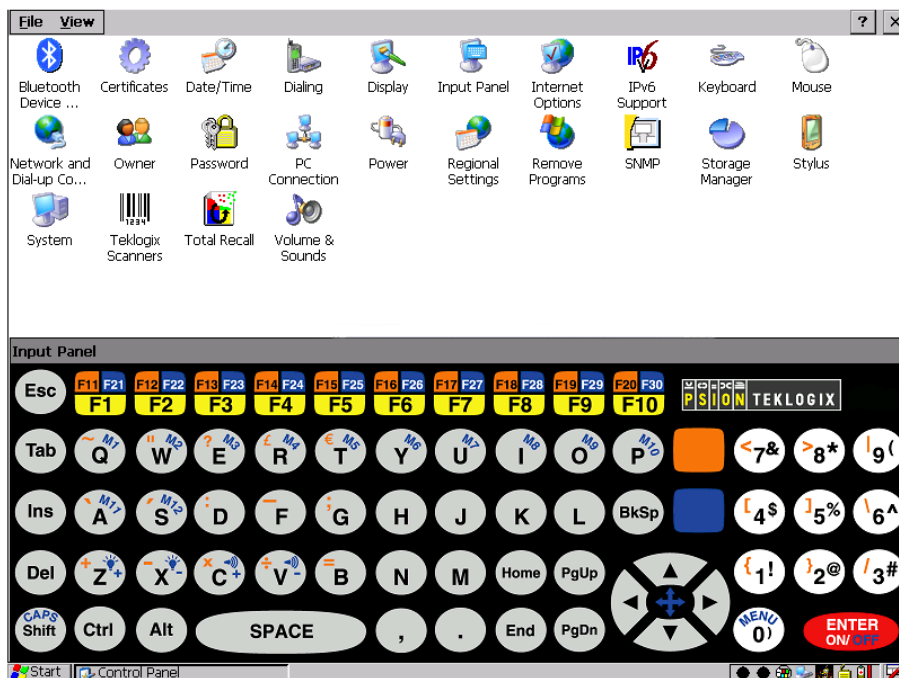
2.9 打开 8530 G2 输入面板(软键盘)

点击开始 Start>设置 Settings>任务栏 Taskbar，弹出如下对话框：



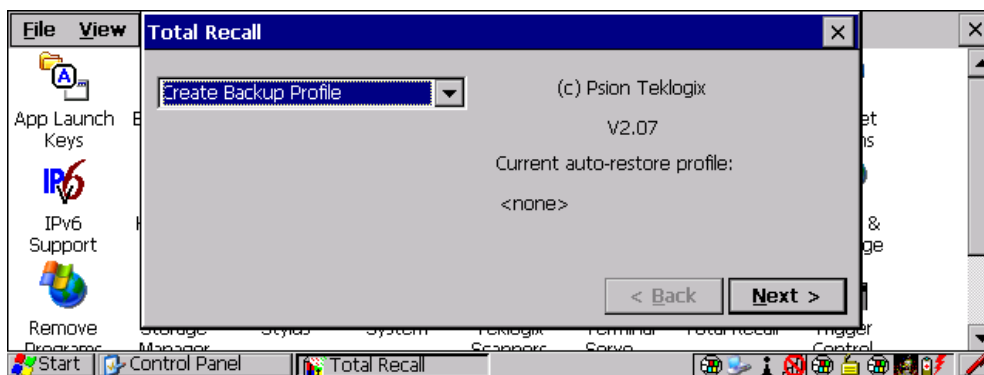
在常规(General)选项卡中最下面一项显示输入面板按钮(Show Input Panel button)，如果选中，在任务栏的右下角会显示一支笔型，表示输入面板或软键盘打开，可以通过该方式输入信息而不用终端键盘。显示开始按钮 Show Start Button 选项，选中表示显示开始菜单按钮，否则该按钮不可见，必须按[蓝色]键+[O]键显示。

输入面板只有对 8530 G2 有效，8525 G2 虽然有该选项和图标，但是没有软键盘。点击 8530 G2 任务栏上的输入面板图标，显示软键盘如下图(如果 8530 G2 有外接 68 键键盘，软键盘不显示)：

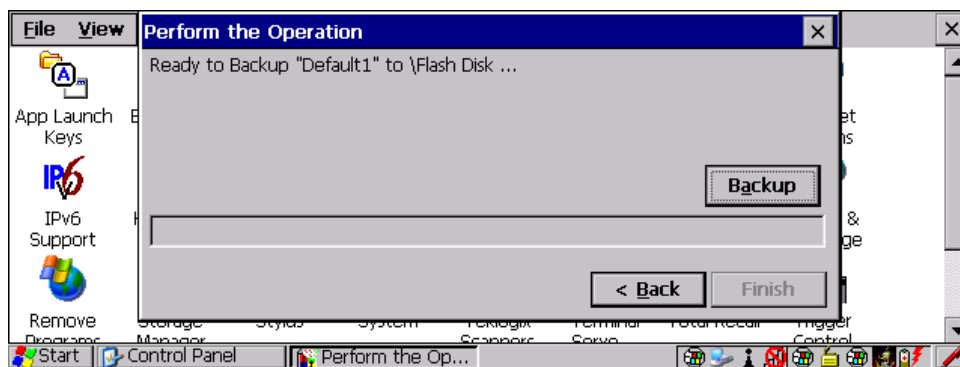


2.10 系统整体备份与恢复

在控制面板中，找到整体恢复(Total Recall)图标，双击出现如下对话框：



从下拉菜单中选择**创建配置文件(Create Backup Profile)**，点击下一步，指定备份名称，备份类型(有**仅对本设备**、**仅对本设备自动恢复**和**对本设备和其他设备自动恢复**3个选项)、存储的位置。继续点击下一步，按照屏幕的提示操作，直到出现如下对话框：



点击**备份(Backup)**，开始执行备份，等待备份完成，在相应的存储位置如：Flash Disk 会有备份文件出现。

整体恢复(Total Recall)非常有意义，当系统冷启动时，自动恢复前面所做的备份文件，这样终端掉电，不会影响系统的设置。

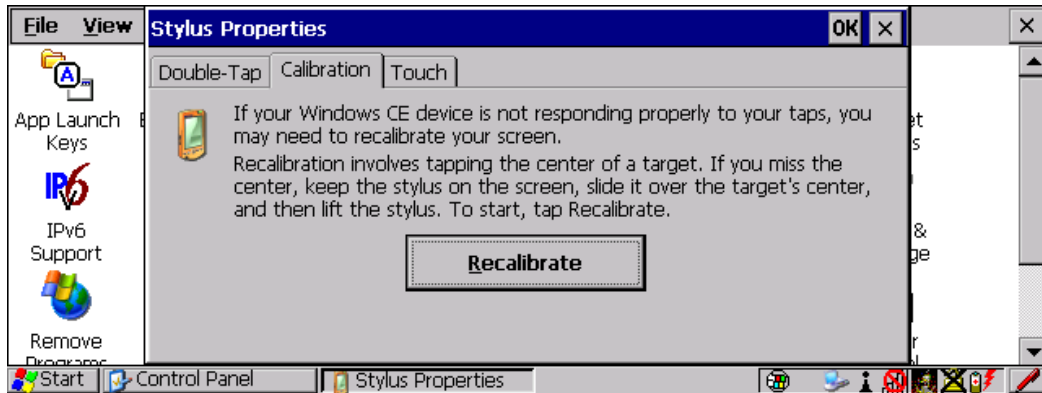
2.11 触摸屏校正

触摸屏在出厂前都经过校正，然而随着时间的推移，触摸屏的工作参数可能会改变，这就需要重新校正。如果想校正触摸屏请使用管理员 SUPERVISOR 身份登录。

在控制面板中选择**输入笔(Stylus)**属性。

➤ 触摸屏校正

请选中输入笔属性的**调校 (Calibration)**选项卡，点击**重新调校(Recalibrate)**按钮，按照屏幕提示进行校正。

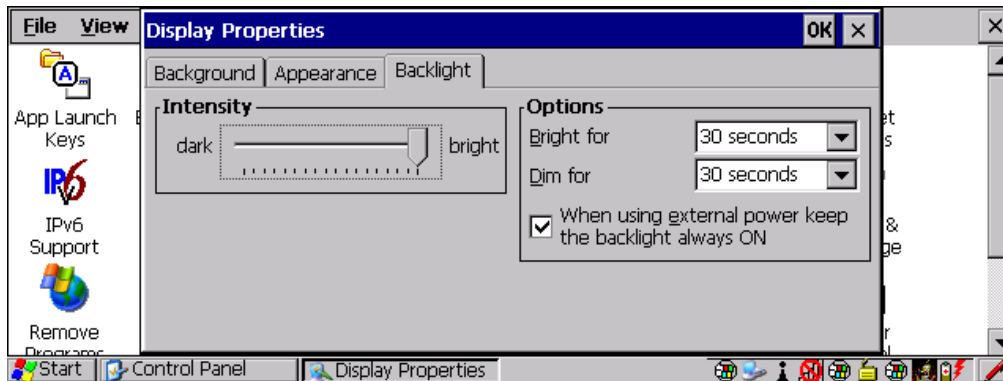


➤ 禁用触摸屏

选中输入笔属性的**触摸(Touch)**选项卡，如果选中复选框**禁用触摸屏(Disable the touch panel)**，则触摸屏功能失效。

2.12 如何调节显示器亮度

在控制面板 Control Panel 中双击打开**显示(Display)**属性对话框，并点击**背光(Backlight)**选项卡。



注意：背光设置更改后立即起作用，不需要重新启动终端，为了节约电池电量，可以尽量降低光亮强度和持续时间。

➤ 亮度(Intensity)

拖动滑动条可以改变显示亮度，向左滑动降低显示亮度，向右滑动提高显示亮度。

➤ 保持亮(Bright for)

从下拉框中可以选择，在没有用户操作(如按键盘或扳动扫描开关)后，背光保持设置亮度的时间。

➤ 变暗(Dim for)

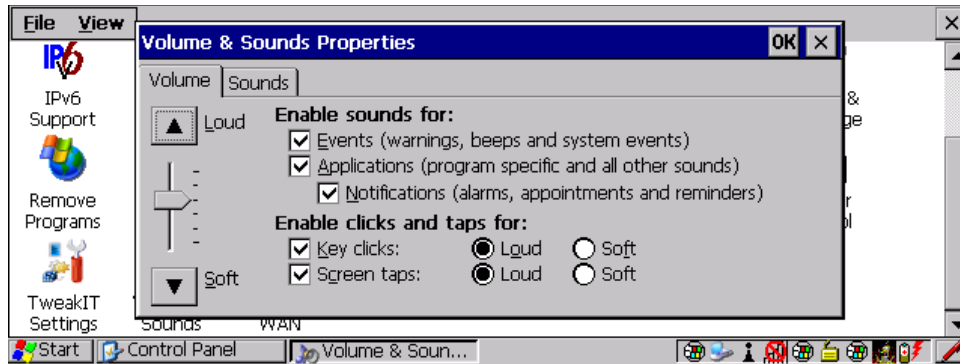
从下拉框中可以选择，在没有用户操作(如按键盘或扳动扫描开关)情况下，并且背光保持设置亮度的时间到期后，显示屏以设置亮度一半的显示持续时间。当该时间到期后，显示屏熄灭。

➤ 当使用外部电源时保持背光常亮(When using external power keep the backlight always ON)

选中该复选框(可用输入笔或空格键)，表示当使用外部电源时保持背光以设置的亮度常亮，使用电池时改选项无效。

2.13 调节蜂鸣器音量

打开控制面板的音量和声音(Volume&Sounds)属性对话框，选择音量(Volume)选项卡，屏幕出现如下对话框：



向上或向下移动滑动条，可以减低或增加蜂鸣器音量。选中相关的复选框可以为选中的各项启用声音。

2.14 键盘属性

打开控制面板，找到**键盘(Keyboard)**图标。

➤ 允许持续按键字符重复

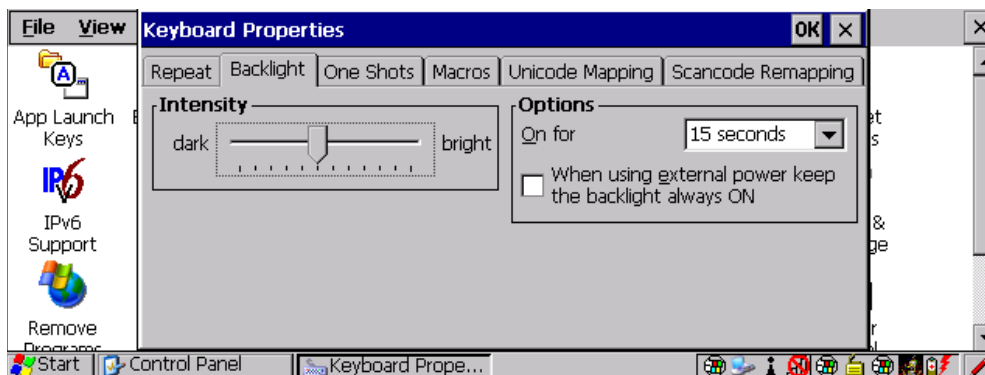
双击**键盘(Keyboard)**图标，打开键盘属性对话框。



键盘属性对话框有 7 个选项卡，第一个选项卡**重复 Repeat**，通过它可以设置是否允许字符输入时重复，重复的时延和重复的频率，并有测试框可以测试设置的效果。

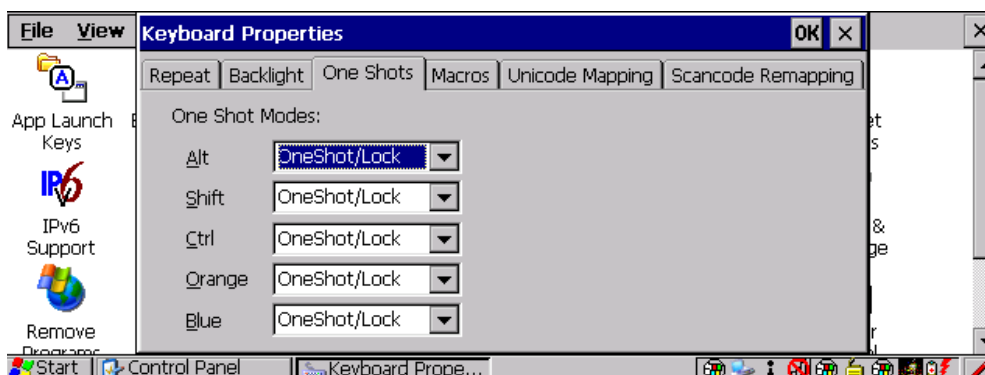
➤ 键盘背光调节

背光 Backlight 选项卡，可以调节键盘背光的强度和持续时间，这在晚上或黑暗的操作情况下很有用。对话框如下：



➤ 一键模式设置

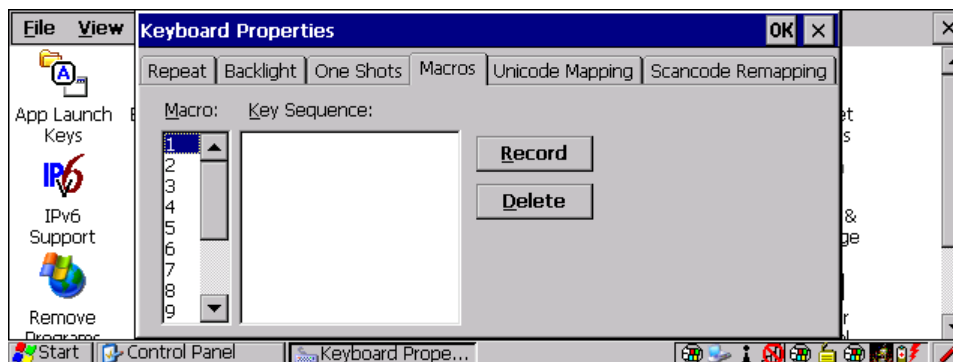
在**单点对焦(One Shots)**选项卡中，可以设置 ALT、SHIFT、CTRL、[橙色]键和[蓝色]键的三种模式：锁定 Lock、单击 OneShot 和单击 OneShot/锁定 Lock。



默认情况下是单击 OneShot/锁定 Lock 模式，例如[蓝色]键，单击激活，双击锁定。

➤ 宏键

打开控制面板键盘属性的宏组选项卡，屏幕出现如下对话框：



可以对 12 个宏进行设定或编程，每一个宏支持最大 200 个字符或位置，宏键可以被设置为代替常用的键或键的组合。

如果选择对宏 1 进行编程，把光标放在 1 上，按下“记录(Record)”按钮，出现如下屏幕对话框：



提示你开始键入你想为该宏设定的键组合，你可以敲入字母、数字或特殊键等，按下**停止记录 (Stop Recording)**按钮或键入 CTRL-ALT-ENTER 三键停止记录。这时出现**校验宏(Verify Marco)**对话框，可以保存该宏也可以取消。

宏设置好后，你也可以按**删除(Delete)**按钮删除该宏。

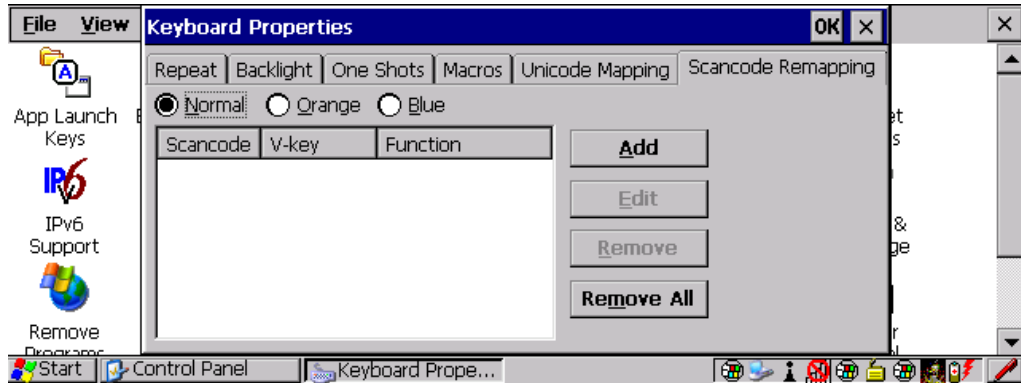
➤ 扫描码重映射

键盘上每一个键都有一个唯一的键盘扫描码，对应于虚拟键，功能或宏。扫描码映射使得可以更改键盘上任一键的功能，一个键可以被重新映射成一个虚拟键，功能或宏。

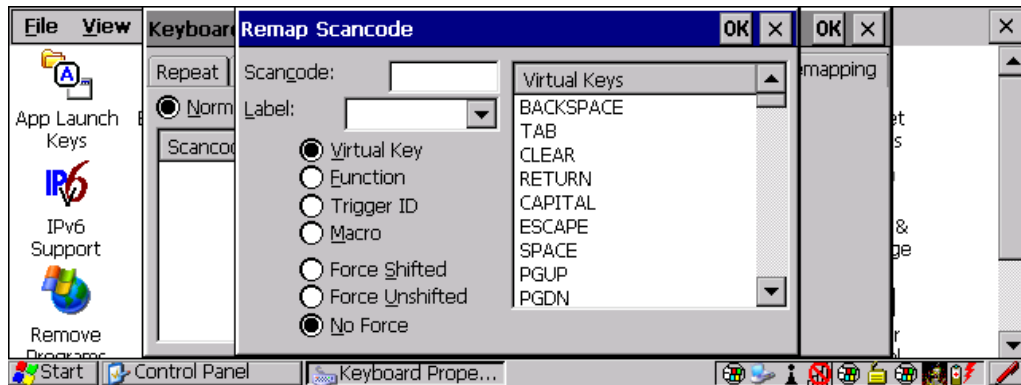
有三种不同的扫描码映射表：正常表、橙色表和蓝色表。正常表是没有经过更改的按键定义；橙色表是[橙色]键按下的情况下的按键定义；蓝色表是[蓝色]键按下的情况下的按键定义。

键盘上按键的默认扫描码可以通过扫描码重映射用任一映射表改写。

打开控制面板键盘属性的 **Scancode 映射** 选项卡，出现如下对话框：



对话框中有三种定义表可以选择，并且显示所有扫描码重映射记录，通过该对话框可以添加、编辑、删除或全部删除扫描码重映射，点击**添加(Add)**按钮，出现下一对话框：



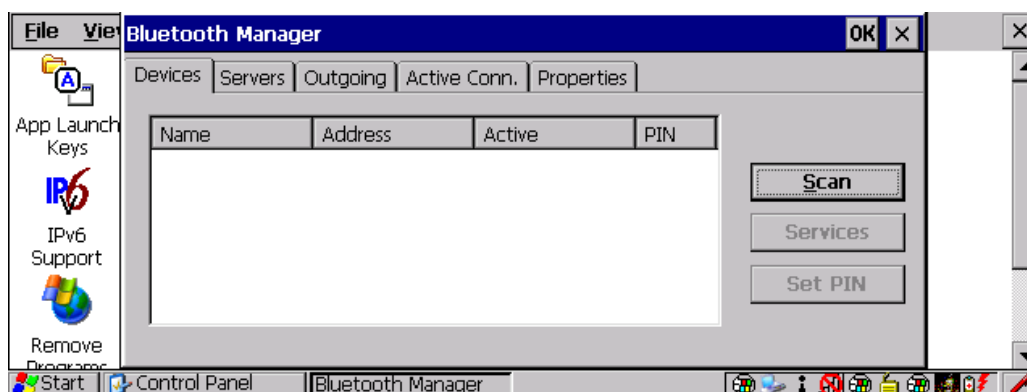
选项卡(Label)框显示默认的键盘扫描码，可以下拉选择准备重映射的键，也可以在**扫描条码(Scancode)**框中直接输入准备重映射的扫描码。

对话框下部的单选按钮允许定义重映射三种扫描码：虚拟键、功能键或宏。如果选择虚拟键，右边有三个选项：强制[SHIFT]、强制没有[SHIFT]和不强制。如果选择强制[SHIFT]，那么该键被按下时等同于[SHIFT]键处于开状态；如果选择强制没有[SHIFT]，那么该键被按下时等同于[SHIFT]键处于关状态。

2.15 设置蓝牙

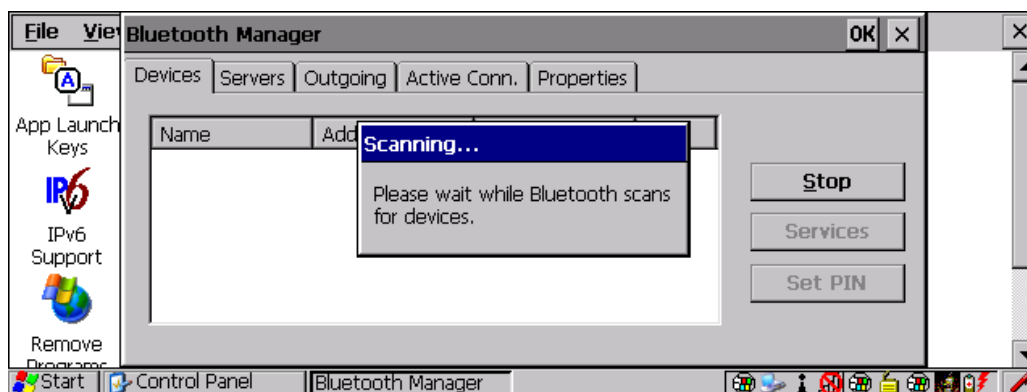
8525 G2 配有内置蓝牙功能，这可以和近距离的蓝牙设备进行通讯。

点击控制面板中的**蓝牙设备 Bluetooth Devices** 图标，会立即显示**设备(Devices)**选项卡



➤ 搜索关联设备

点击**搜索(Scan)**按钮 8525 G2 会扫描 10 米内的蓝牙设备， 所有被检测到的蓝牙设备都会显示在列表框中。



选中你准备连接的蓝牙设备，点击服务组 Services，可用服务列表会显示在弹出对话框中，双击后选择激活 Activate。

➤ 设置 PIN 码

点击**设置 PIN 码(Set PIN)**按钮，输入你的 PIN 码后点击 OK。

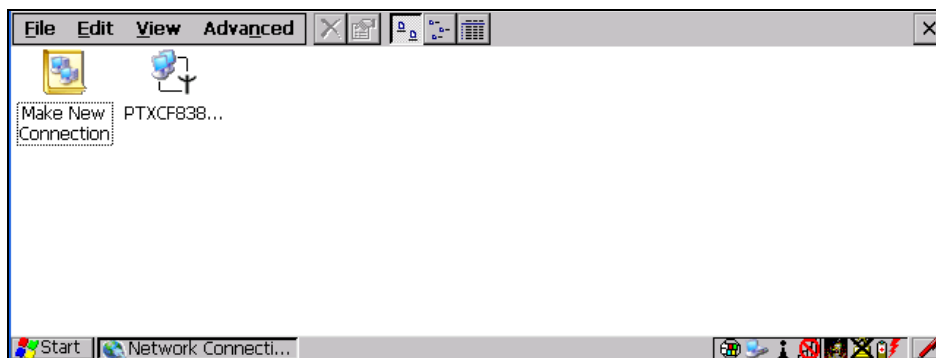
2.16 配置无线局域网

要想正确地连接到一个无线局域网，需要进行两步配置工作，首先要确定无线终端的 IP 地址获取策略；然后要正确设置无线局域网连接的安全信息。

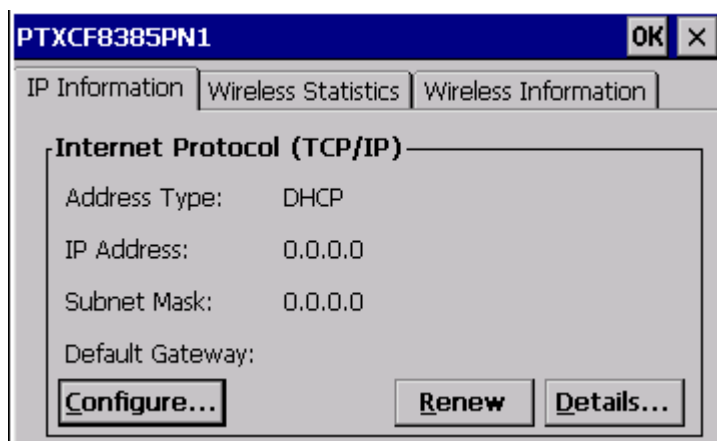
得逻辑公司为 8525 G2 和 8530 G2 都可能配置两种类型的无线局域网卡 RA2040 和 RA2041，它们都是直接序列扩频无线模块。在设置上稍微有些区别，下面分两种情况进行简单描述。

➤ RA2040 模块的设置

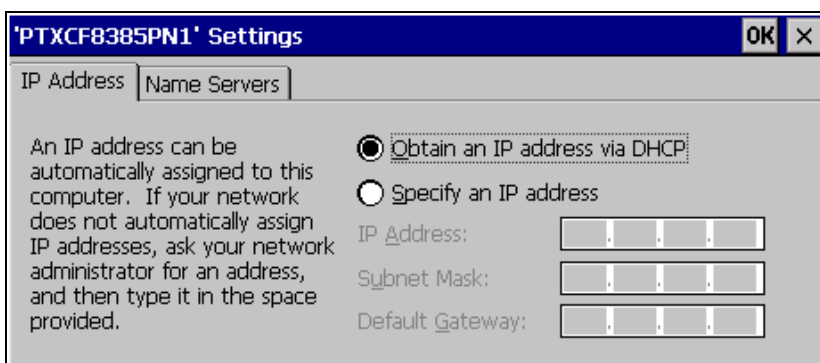
点击控制面板中的**网络和拨号连接(Network and Dial-up Connections)**图标或者点击**开始(Start)→设置(Settings)→网络(Network)**，如果开始菜单没有显示在任务栏上，按[蓝色]键和[0]键。出现对话框如下：

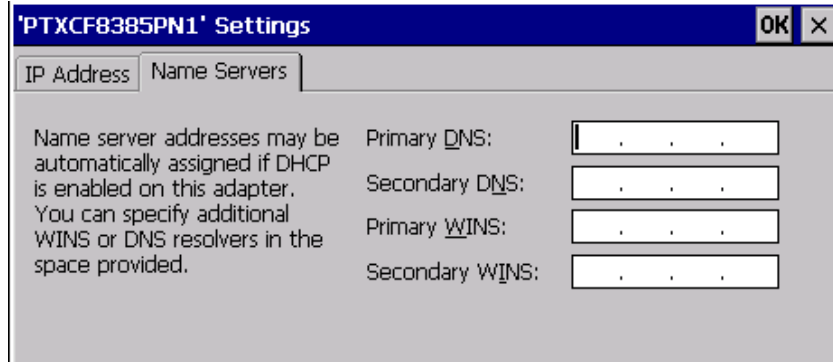


双击无线局域网网卡图标 PTXCF8385PN1，弹出对话框，选择 IP Information 选项卡：

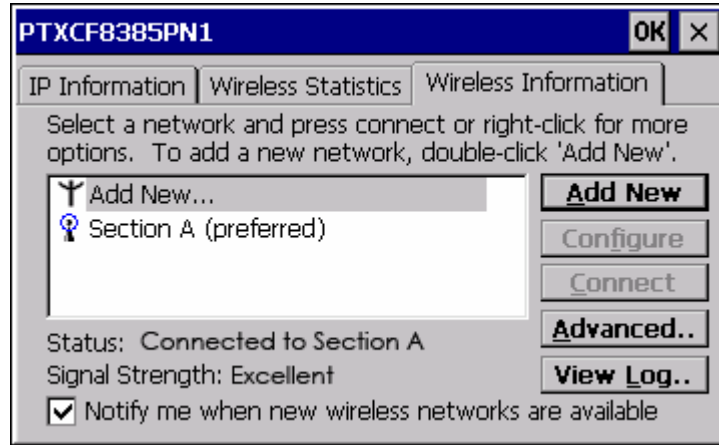


该对话框显示该网卡的 IP 地址相关信息，点击**配置 Configure** 去设置获取 IP 地址的方式和 DNS 等。可以选择获取动态 IP 地址的方式(局域网络中需要配置 DHCP 服务器)或设置静态 IP 地址。对话框如下两图：





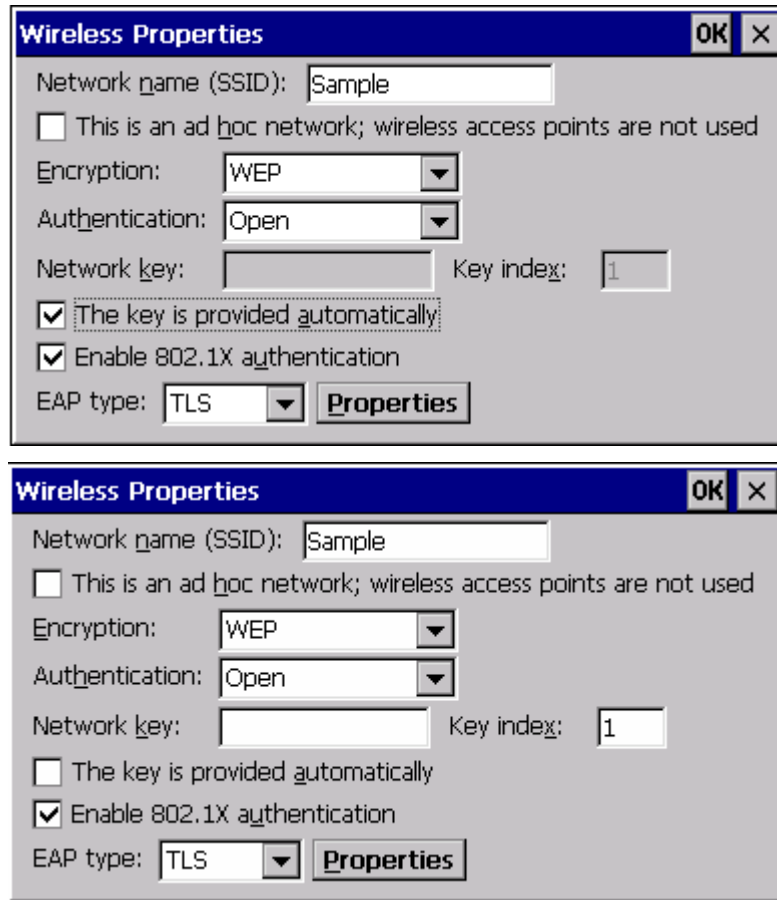
以上内容描述了如何获取 IP 地址的方式的设置信息，还需要设置无线局域网的安全信息。打开主对话框的**无线信息 Wireless Information** 选项卡：



在上面的对话框中，有六个按钮：

- ✓ 新建 Add New----新建一个无线局域网配置
- ✓ 配置 Configure----重新配置一个已经有的无线局域网配置
- ✓ 刷新 Refresh----刷新搜索无线局域网信息
- ✓ 连接 Connect----连接到选定配置的无线局域网
- ✓ 高级 Advanced----设置优先连接网络等

点击新建 Add New，配置一个新的连接，对话框如下：



在上述对话框中，需要正确配置准备连接进的网络的 SSID、加密、认证的信息或方式，以保证终端能够连接进入网络。

➤ RA2041 模块的设置

无线模块 RA2041，支持 IEEE802.11b/g，与 RA2040 模块不同的是，它要采用 Summit Data Communications 的 Summit Client Utility 软件进行设置。

首先需要设置无线网卡获取 IP 地址的方式。该部分内容与 RA2040 的设置相同。

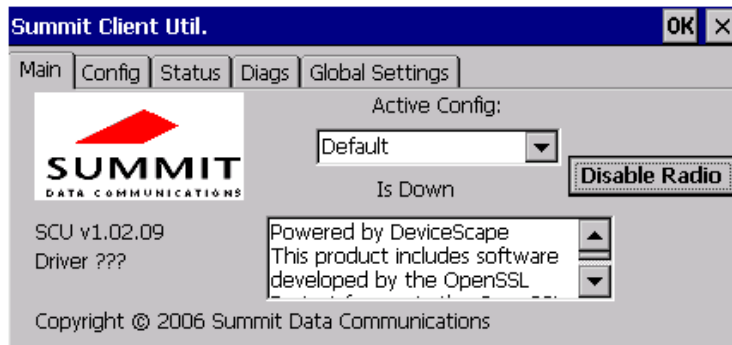
点击控制面板中的**网络和拨号连接(Network and Dial-up Connections)**图标或者点击**开始(Start)→设置(Settings)→网络(Network)**，如果开始菜单没有显示在任务栏上，按[蓝色]键和[0]键。出现的对话框中有 SUMMIT 公司的无线局域网络适配器图标 **PTXSDCCF10G1**，点击 **PTXSDCCF10G1** 图标，打开 IP 配置信息对话框。在 **IP 信息(IP Information)**选项卡中显示 WLAN 适配器的 IP 地址信息，点击**配置 Configure** 按钮，以设置 IP 地址。在 **IP 地址(IP Address)**选项

卡中，可以选择通过 DHCP 获得 IP 地址或者指定 IP 静态地址。采取哪一种方式需要根据实际网络情况，采取指定 IP 静态地址策略的，需要指定 IP 地址、子网掩码和网关地址。

如果通需要设定网络的 DNS 和 WINS 的，在给服务器命名选项卡中填写相应的 IP 地址，在大部分的应用中，不需要填写该部分内容。

接下来需要进行 WLAN 的安全设置。

打开 WINDOWS CE 的开始(Start)>应用程序(Programms)>Summit>SCU，出现如下对话框：



点击 **Config** 选项卡，出现下一对话框：

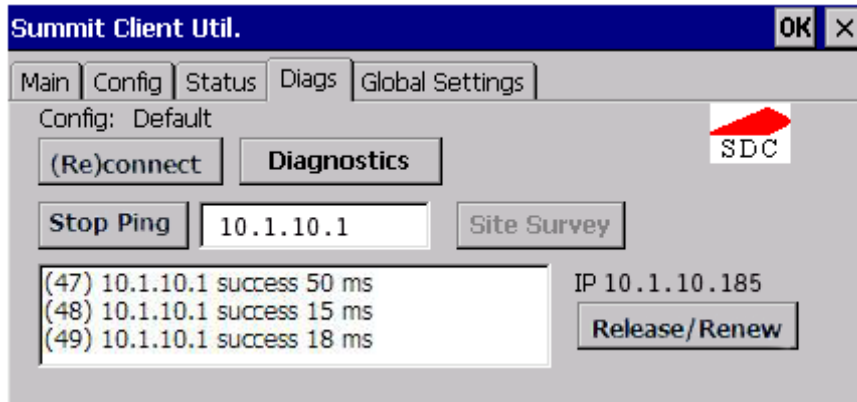


可以创建新的配置或更改删除配置。为了让无线网卡正确工作，顺利连接上无线局域网，需要设置相关参数：

- SSID: 32 位字符以内长度；
- Auth Type: 认证类型(OPEN/Shared/LEAP)
- EAP Type: none/LEAP/ EAP-FAST/ PEAP-MSCHAP/ PEAP-GTC
- Encryption: none/ Manual WEP/Auto WEP/ WPA PSK/WPA TKIP/ WPA2 PSK/ WPA 2 AES/ CCKM TKIP (通常推荐使用 WPA/WPA2 具有高安全性，不推荐使用 WEP)

如果设置正确，任务栏上的无线信号标志因该变绿。如果不能正确工作，请联系网络管理员，确保各参数和 DHCP 设置正确。

点击**诊断 Diags** 选项卡，出现下一对话框：



该对话框可以作为问题诊断工具，例如：可以释放/重新获取 IP 地址，Ping 某个 IP 地址等。

2.17 窄频无线设置

窄频 400MHz 频段通讯技术是得逻辑公司开发的技术。当窄频网卡 RA1001 安装在 8525 G2 或

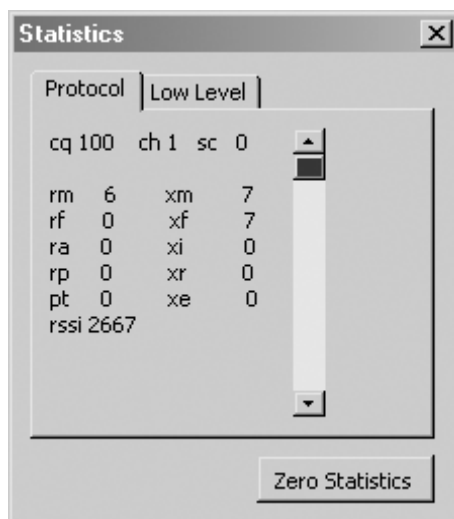


8530 G2 中时，控制面板中出现窄频图标，双击该图标可以对该网卡进行配置。下图为窄频无线对话框：

➤ 信息 Info 选项卡



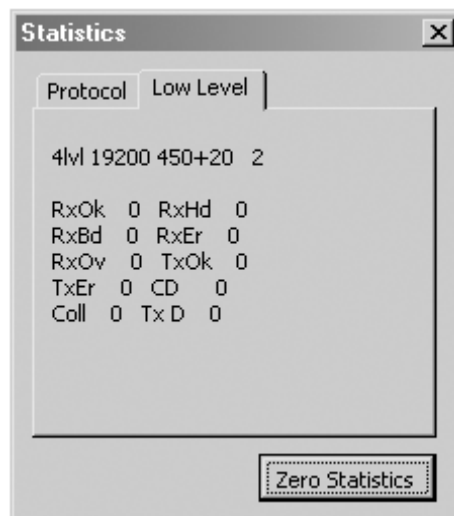
信息 Info 选项卡显示窄频的基本信息。该对话框有**统计 Statistics** 按钮，点击该按钮对话框如下，显示一些统计信息：



协议 Protocol 选项卡统计信息的解释如下表：

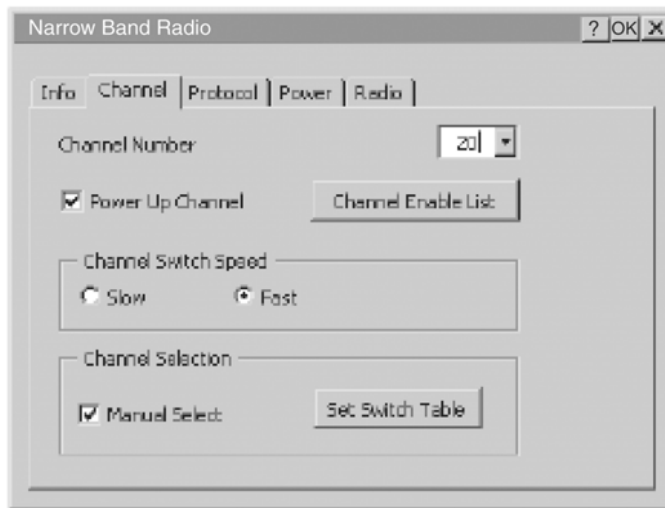
参数	描述	参数	描述
cq	Channel Quality 信道质量	ch	Current Channel 当前信道
sc	无线链路状态监测: LOCKED=0, LOCKPENDING=1, LOWCQWAIT=2, SCANNING=3, STARTUP=4, ABANDON=5		
rm	收到消息数量	xm	发送消息数量
rf	收到帧数量	xf	发送帧数量
ra	收到无线链路终止数量	xi	发送无线链路初始化消息数量
rp	收到的 Poll 数量	xr	发送的重试数量
pt	Poll 超时数量	xe	发送的错误数量
rssi	接收到的信号强度指示(Received Signal Strength Indicator)		

统计 Statistics 对话框低层 Low Level 选项卡信息含义如下：

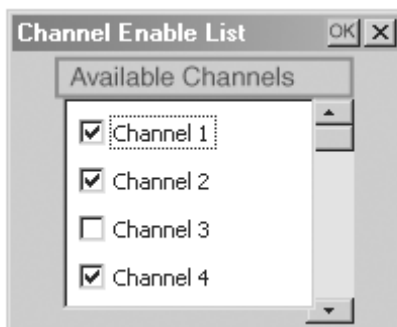


参数	描述	参数	描述
RxOk	没有空闲接收缓冲区丢弃	RxHd	消息头成功被接收
RxBd	消息体成功被接收	RxEr	消息缓冲区接收到错误
RxOv	传送消息数量	TxOk	消息缓冲区成功发送
TxEr	消息缓冲区发送失败	CD	载波监测变化数量
Coll	冲突数量	TxD	计划发送和实际发送时差
TxMD	最大 TxD 值	RxX	最后收到额外字符数量
RxMx	最大 RxX 值	MChg	完成模式改变数量

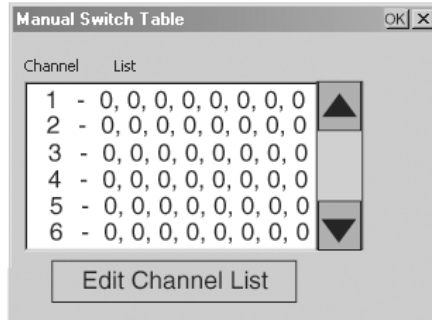
➤ 信道 Channel 选项卡



- ✓ 信道号 Channel Number: 该参数允许值范围 1 到 20，缺省为 1。
- ✓ 信道供电 Power up Channel: 该复选框选中，8525 G2 开始通过规定的信道进行通讯。
- ✓ 选中信道列表 Channel Enable List: 点击该按钮对话框如下，选中一个信道表示允许该信道可作为工作信道，可以被搜索。



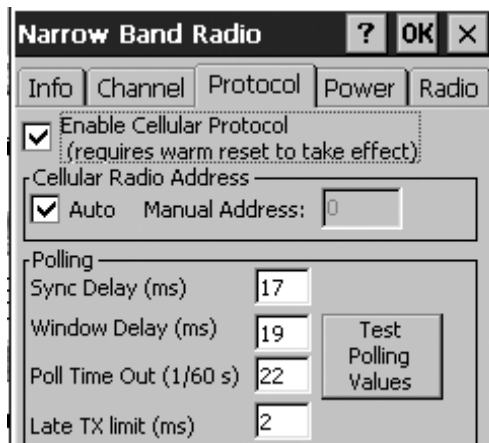
- ✓ 信道切换速度 Channel Switch Speed: 慢表示, 当信道质量低于 46%达到 15 个超时周期, 终端开始信道切换; 快表示, 当信道质量低于 46%达到 2 个超时周期, 终端开始信道切换。
- ✓ 信道选择 Channel Selection: 该选项允许手工设置信道选择顺序, 通常不推荐使用该选项, 而是由系统根据算法自动进行。除非很清楚使系统达到最佳性能的信道序列, 选中手工选择 Manual Select, 点击按钮 Set Switch Table 显示对话框:



当某信道质量低于 46%时, 只有列表中的信道作为切换对象并且按照列表顺序搜索。选中某信道, 点击编辑信道列表 Edit Channel List 按钮进行设定, 对话框如下:



➤ 协议 Protocol 选项卡

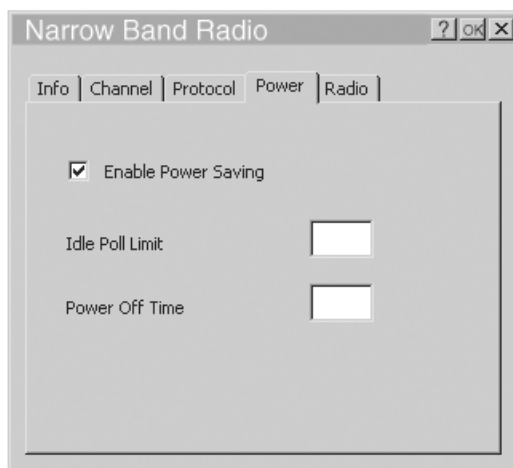


- ✓ Enable Cellular Protocol: 该选项需要和得逻辑的网络控制器设置一致。

- ✓ Cellular Radio Address: 该选项可以自动或手工设定无线地址，无线地址用于唯一标识终端，范围 1 到 3840，初始设置为 0。
- ✓ Polling: 该值得缺省数值取决于**无线 Radio** 选项卡中的调制/波特率 Modulation/Baud Rate 参数设置，缺省值对应如下表：

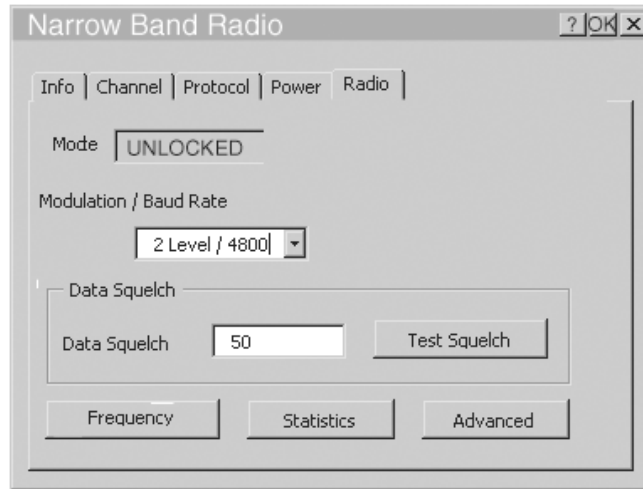
Modulation / Baud Rate	Sync Delay	Window Delay	Poll Timeout
4 Level / 19200	17	20	20
4 Level / 9600	17	23	25
2 Level / 9600	17	19	22
2 Level / 4800	25	23	37

➤ 电源 Power 选项卡

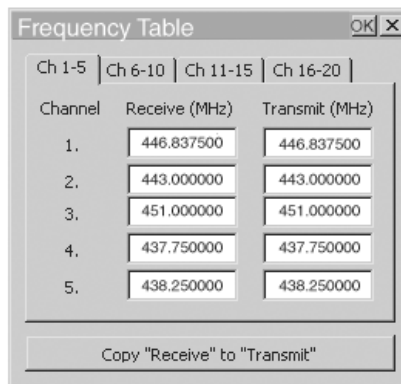


当选择省电模式时，可以设置 Idle Poll Limit 参数(1 到 200，缺省为 10)和 Power Off Time 参数(1 到 60 秒可以选择)。

➤ 无线 Radio 选项卡



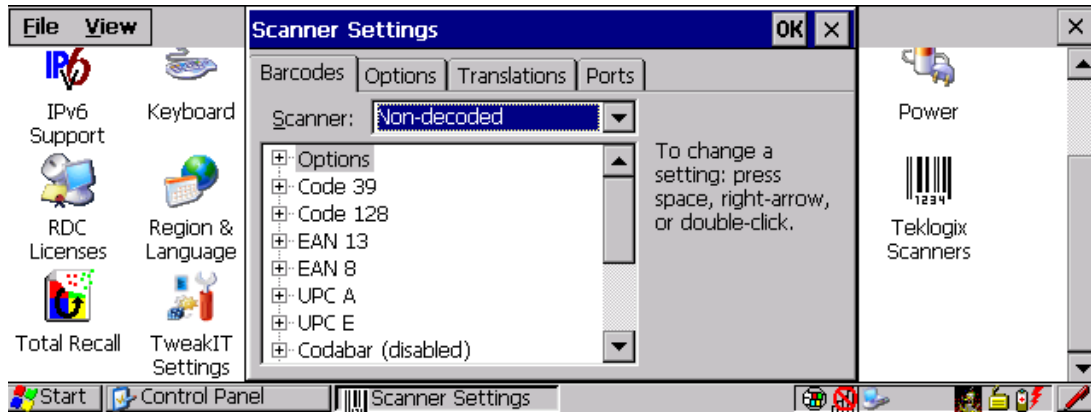
- ✓ 调制/波特率 Modulation/ Baud Rate: 该参数设置必须和得逻辑的基站设置一致，缺省值是 2 Level/9600。
- ✓ 数据静噪 Data Squelch: 该参数控制无线接收器，当 RSSI 值低于该参数时停止处理收到的信号，该参数值范围 0 到 100，缺省为 0。
- ✓ 频率列表 Frequency: 点击该按钮显示信道接收和发送频率，可以进行设定。



2.18 扫描器设置

如果你的终端配有条码扫描器，在控制面板中有 **Teklogix 扫描器(Teklogix Scanner)**图标，提供对话框让你设置扫描器能够识别的条码。

双击 **Teklogix 扫描器**图标，打开属性对话框：



在条码 Barcodes 选项卡中，只有配置外部扫描器并且是 Non-decoded。要配置 Decoded 扫描器，需要参照扫描器制造商的编程手册。

为了提高扫描器的阅读速度和性能，应选择应用需要的条码选项，而禁用其它无关选项。

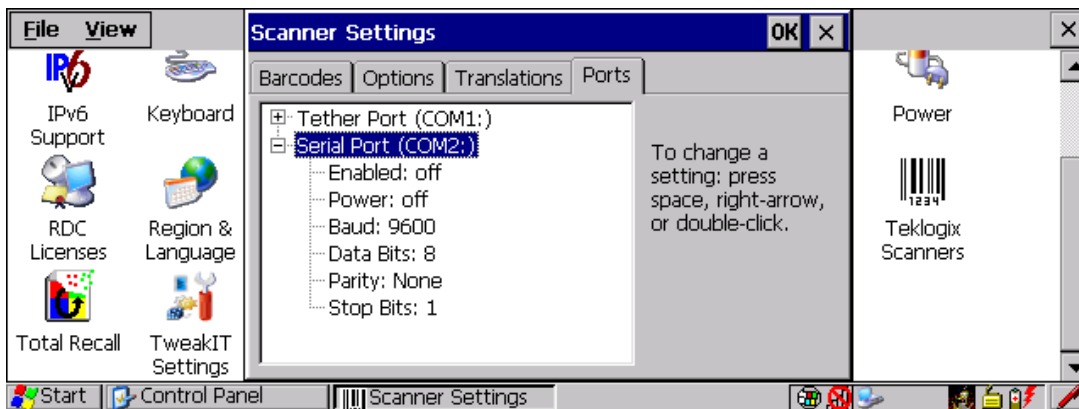
➤ 恢复默认设置

如果对参数进行修改后想恢复出厂设置，可以通过鼠标选择相关参数进行恢复，可以恢复某一参数、参数子树或所有扫描参数。

在想恢复的子树上压住输入笔，可以选择恢复该子树所有参数或恢复所有扫描参数。

如果只想恢复某子树下的某一个参数，选中该参数，并压住输入笔，出现菜单，可以选择恢复该参数或恢复所有扫描参数。

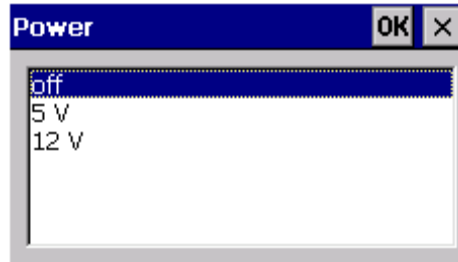
如果配置 Decoded 扫描器，需要参照扫描器制造商的编程手册，在选择端口(Ports)选项卡设置端口，对话框如下：



可以设置 Tether 口或者串口。

串口各参数含义如下：

- ✓ Enabled: 该参数必须设置为 On，8525/8530 才能识别外接扫描器
- ✓ Power: 可以关闭该端口或设置为 5v

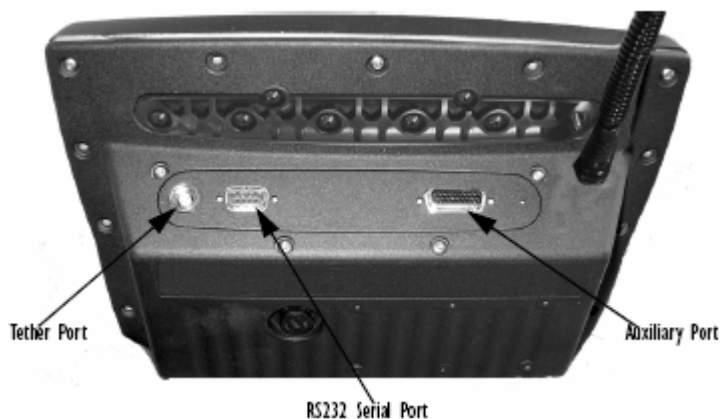


- ✓ Baud: 波特率
- ✓ Data Bits: 数据位，可选 7 或 8 位
- ✓ Parity: 校验，可选奇 odd、偶 even、Mark、Space 校验
- ✓ Stop Bits: 可选 1、1.5 或 2 位停止位

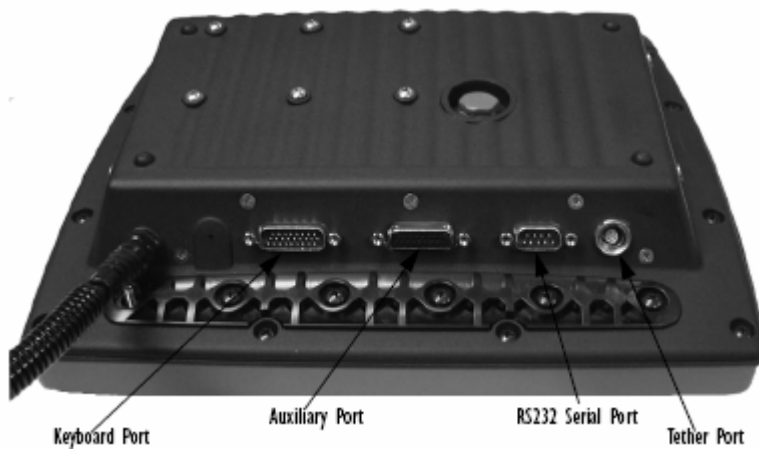
注意：其它更复杂的设置请参考 8525 G2 和 8530 G2 的英文 User Manual。

第 3 部分 8525 G2和8530 G2车载终端的外部设备和配件

3.1 8525 G2 和 8530 G2 外部接口




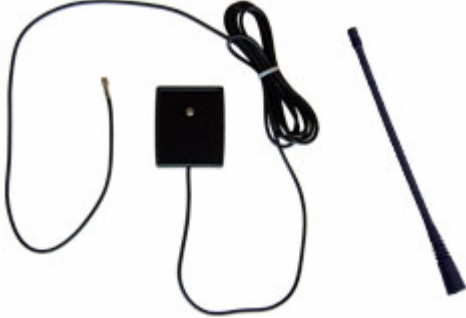


上图为 8525 G2 的外部接口，它提供一个 Tether 口、一个 RS-232 串口和一个辅助端口。而 8530 G2 除了提供这 3 个接口外，还有一个键盘接口，如下图。



3.2 天线


类别	型号	图片
2.4 GHz 0 dBi Mag Mount RP-SMA 无线局域网天线	Part No.: 9009793	

<p>2.4 GHz 5 dBi Mag Mount RP-SMA 无线局域网天线</p>	<p>Part No.: 9009794</p>	
<p>2.4 GHz 偶极 2 dBi 反极化 SMA 无线局域网天线</p>	<p>Part No.: 20667-002</p>	
<p>1/4 波, 406-512 MHz 6" 窄频 天线</p>	<p>Part No.: 92864</p>	
<p>12' 窄频电缆</p>	<p>Part No.: 9009792</p>	

3.3 电缆和适配器

类别	型号	图片
----	----	----

SMA 反极化直角天线转接头	Model No.: AR1000	
6', JB5 到 D9 串口连接电缆	Part No.: CA1010/CA1015	
6', JB5 到 USB-B 接口连接电缆	Model No.: CA1020	
辅助端口到 USB 口转换电缆	Model No.: CA2200	
USB/RS232/PCON	Part No.: 1008103	

8530 G2 键盘电缆	Model No.: CA2300	
--------------	-------------------	---

3.4 触摸屏保护膜

- 8525 G2 触摸屏保护膜 Model No.: VA6110(每包 12 张)



- 8530 G2 触摸屏保护膜 Model No.: VA6120(每包 12 张)



3.5 电源适配器及附件


- 连接叉车供电电缆 Model No.: 8821



- 交流电源适配器器 18V 3.3A 110/220VAC， Model No.: PS1400



3.6 车载支架及安装配件

支架配件	型号	图片
Clamp base (for 4" or 12" RAM arm) Max. width: 2" or 3"	Model No.: MT3505/ MT3507	

Heavy Duty Mount	Model No.: MT3410/ MT3411	
标准支架套件	Model No.: MT3100	
82xx 系列支架适配套件	Model No.: MT3210	
快速拆卸支架	Model No.: MT3200	
RAM (12" arm) with 2 vesa bases	Model No.: MT3311	

<p>Rail base (for 4" or 12" RAM arm)</p>	<p>Part No.: 9007509/ 9007510 Model No.: MT3509/ MT3510</p>	
<p>12" arm with 1 VESA plate</p>	<p>Model No.: MT3402</p>	
<p>4" arm with 1 VESA plate</p>	<p>Model No.: MT3401</p>	
<p>弹性螺旋线圈(安装减少震动)</p>	<p>Part No.: 17538 Model No.: 8826</p>	
<p>Round plate (for 4" or 12" RAM arm)</p>	<p>Model No.: MT3502</p>	

<p>8530 G2 键盘支架(8260 键盘支架带适配板)</p>	<p>Model No.: MT3403</p>	
------------------------------------	--------------------------	--