



WORKABOUT PRO G2

简明用户操作手册

(Windows CE5.0 版本)



得逻辑(上海)无线技术有限公司
2008 年 8 月

技术服务热线: 400 880 5808

© 得逻辑(上海)无线技术有限公司版权所有，2008年。

本文档及其包含的信息，其知识产权归加拿大得逻辑有限公司，未经该公司或其中国子公司得逻辑(上海)无线技术有限公司书面许可，不得复制或传播。

Windows® 及 Windows 标志是美国微软公司的商标或注册商标。

得逻辑(上海)无线技术有限公司 技术服务热线: 400 880 5808

目 录

第 1 章 WORKABOUT PRO G2 手持终端简介	1
1.1 概述.....	1
1.2 WORKABOUT PRO G2 的性能参数.....	2
1.3 WORKABOUT PRO G2 手持终端的款型.....	4
第 2 章 开始使用 WORKABOUT PRO G2 手持终端	5
2.1 WORKABOUT PRO G2 开机和关机.....	5
2.2 更换电池.....	5
2.3 给电池充电.....	5
2.4 重新启动 WORKABOUT PRO G2.....	6
2.5 开始使用 WINDOWS CE.....	7
2.6 检查条码扫描器是否正常工作.....	9
2.7 WORKABOUT PRO G2 和 PC 互相传递数据.....	10
2.8 使用 WORKABOUT PRO G2 的键盘.....	10
2.9 了解 WORKABOUT PRO G2 的指示灯.....	13
2.10 检查电源容量和状态.....	13
2.11 打开输入面板(软键盘).....	14
2.12 系统整体备份与恢复.....	14
2.13 触摸屏校正.....	18
2.14 如何调节显示器亮度.....	19
2.15 调节扬声器音量.....	20
2.16 键盘属性.....	21
2.17 使用 GSM 和 GPRS.....	26
2.18 设置蓝牙.....	28
2.19 配置无线局域网.....	29
2.20 扫描器设置.....	33
第 3 章 WORKABOUT PRO G2 手持终端的外部设备和配件	36
3.1 WORKABOUT PRO G2 底部接口.....	36
3.2 携带配件.....	36
3.3 适配电缆.....	40
3.4 充电器和扩展设备.....	41
3.5 扫描器和图像仪.....	44
3.6 顶盖.....	47

第1章 WORKABOUT PRO G2手持终端简介

1.1 概述

WORKABOUT PRO G2 是一款能呈现最大的灵活性和坚固性的手持电脑，它的前身是第一代 7525 手持终端，它既继承了 7525 的优点，又增强了易用性和灵活性。WORKABOUT PRO G2 的 DIY 自我更新能力使其成为客户在蓬勃发展的移动科技市场中最理想的选择。正是因为它的卓越的灵活性和耐用性，已被证明成功地运用在了在多种不同领域的市场中，比如户外服务、快递/传输、资产跟踪、仪表读取、检票、零售、牲畜跟踪、仓库和制造业；还有更多的使用领域在不断更新中。

坚固耐用的 WORKABOUT PRO G2 具有更胜一筹丰富的特性，能满足您任何时候对无线手持设备应用的任何需求。WORKABOUT PRO G2 是旨在提供一款不会因为日新月异的需要而被替换或丢弃的工业工具。可被我们的客户运用在恶劣的环境中，并能适应不断更新的需求，以及提供与日俱进的新科技。

得逻辑将现有的 7525 G1 扩展模块成功地融合于 WORKABOUT PRO G2 上，因而能提供我们的客户和合作伙伴额外的投资保护。WORKABOUT PRO G2 的灵活性提供的扩展模块包括了扫描仪、图像仪、RFID 模块、802.11b/g 无线局域网、蓝牙和 GSM/GPRS/EDGE/UMTS 无线广域网射频，以及更多可以被自行开发安装的模块，从而可以降低您的总所有权成本和减轻产品淘汰的风险。

得逻辑将其卓越的灵活性融入到其下一进阶，从而向客户提供硬件开发包，允许客户可以自行开发定制的扩展模块，以满足客户独特的商务需求。一些最新的开发项目，包括扩展模块，可被用于指纹获取，读取牛耳标签，扫描护照等。

WORKABOUT PRO G2 能被运用在您的数据采集设备和手机里，允许您的移动工作人员致电客户，上载路线图和发送数据到指挥部，成功达到一体机的功效。

WORKABOUT PRO G2 采用 Microsoft Embedded CE 5.0、Windows Mobile 6.0 Classic 或者 Windows Mobile 6.0 Professional 操作系统，此种选择提供了最佳的灵活性以迎合了您对软件解决方案的特殊的需求。

WORKABOUT PRO G2 能抵挡 26 次从 1.5 米 (5 英尺) 高度坠落到水泥地面无故障，在安装支架和铲车上能承受来自任意方向冲击力和震动。它的防水防尘工业标准到达了 IP65，保护来自各个方向上的溅水和扬尘。

WORKABOUT PRO G2 的人性化设计体现在易用性和便携性完全满足人体工程学的要求。其数字和字符键的布局，标准的背光灯设置使您的工作人员能在黑暗的地下室或夜间车厢里无障碍使用设备。Full-VGA 的彩色触摸屏亦提高了制图能力，满足您的户外工作人员在强光或日光下可更好的读取地图或图表上的细节。

1.2 WORKABOUT PRO G2 的性能参数

处理器	PXA270 520 MHz, 32 bit RISC CPU
软件	Microsoft Windows Embedded CE 5.0 Windows Mobile 6 Classic Edition Windows Mobile 6 Professional Edition (Phone Edition)
多媒体芯片	NVIDIA GoForce 4000 多媒体处理器
实时时钟	在备用电池充满电后，能保留系统时钟数据和时间至少 3 个月。
内存储器	128 MB M-System 闪存 128 MB SDRAM
用户存取存储器	SD 记忆卡扩展槽 (存取经过蓄电池盒) 显示屏: 480 x 640 分辨率, 3.6in, Full VGA TFT 彩色液晶显示器 易于更换的和可定制的带槽框
键盘	52 键字符型(长款)和背光灯 25 键数字型(短款)和背光灯 4 个一次性操作功能键 人性化设计的旁侧扫描拇指按钮
音频	单声道扬声器 单声道麦克风 85 分贝音量的蜂鸣
内置端口	100 针 扩展界面; 支持 PCMCIA type II 的插槽, 广域网和通过 WORKABOUT PRO 硬件开发包开发使用的第三方扩展模块 柔性电缆界面坚固的连接口: 支持一维和二维扫描模块

	一个 CF type II 的卡槽
外置端口 "On The Go"	一个完整的 RS232 和 USB On-The-Go (USB 1.1) 一个基座接口 直流电源插口
无线传输	可选下列扩展模块： 802.11b (通过 CF 接口) GSM / GPRS/EDGE /UMTS 无线移动网的数据和语音传输(通过扩展接口) 用户存取 SIM 卡
蓝牙	集成蓝牙 1.2 射频模块 蓝牙 Class II 标准：工作范围从 5 米到 10 米(16.4 英尺到 32.81 英尺)
电源管理	可供选择的标准容量电池：3.7 V 2000 mAh 锂电池 可供选择的高容量电池：3.7 V 3000mAh 锂电池 可供选择的超大容量电池：3.7 V 4000 mAh 锂电池 一块现场可更换的备用电池
尺寸和重量（约值）	WORKABOUT PRO C(长款): 223 毫米 x 75/100 毫米 x 31/42 毫米 (8.775" x 2.95"/ 3.94" x 1.22" / 1.65") WORKABOUT PRO S(短款): 200 mm x 75/100 mm x 31/42 mm (7.87" x 2.95"/ 3.94" x 1.22" / 1.65") 重量 (不含电池): WORKABOUT PRO C(长款): 455 克 (1 磅) WORKABOUT PRO S(短款): 390 克(0.859 磅)
环境	能在开启和带有如 CF 无线模块，扫描仪和手袋的状态下承受从 1.5 米(5 英尺)高处 26 次摔落到平滑水泥地面无故障(边缘 12 次，边角 8 次，表面 6 次) 防水/防尘标准：IP 65, IEC 60529 操作温度：-10 摄氏度到+50 摄氏度（14 华氏度到 122 华氏度） 存储温度：-40 摄氏度到+60 摄氏度(-40 华氏度到 140 华氏度) 湿度：5% - 95% RH 非凝结状态
电源附件	交流电源适配器（可进行充电和操作手持） 直流电源适配器（可进行充电和操作手持） 单电池电池充电器 4 块电池充电器 可选充电器类型的车载座
通讯附件	4 座基座可带 10/100 BaseT 以太和充电功能

<p>桌面充电器/基座（可充手持机和电池）支持 USB 主端口和 USB1.1 设备端口，可选 10/100 BaseT 以太网模块</p> <p>车载座用的端口复制器（可现场安装）包括 3 个 RS232 端口，和 1 个 USB 设备端口</p> <p>USB On-The Go(活动式) 电缆可选择的端盖</p> <p>3 个端口（RS232, TTL, IrDA）</p> <p>单个 RS232</p> <p>IrDA</p>

1.3 WORKABOUT PRO G2 手持终端的款型

WORKABOUT PRO G2 有长款和短款两种，长款 52 键，短款 25 键，它们的图片见下两张图。



WORKABOUT PRO C(长款)52键键盘



WORKABOUT PRO S(短款)25键键盘

第2章 开始使用WORKABOUT PRO G2手持终端

2.1 WORKABOUT PRO G2 开机和关机

在给 WORKABOUT PRO G2 开机前，必须保证电池已经正确地安装在终端的背部，并且电池有电。

开机步骤：

- a. 请按下[ENTER]键(红颜色字)并保持至少 1 秒钟以上；
- b. 当指示灯闪烁绿色时，放开[ENTER]键，这时显示屏应该显示 WINDOWS 桌面。

关机步骤：

- a. 先按一下蓝色的[FN]键；
- b. 然后再按下[ENTER]键。

2.2 更换电池

给 WORKABOUT PRO G2 更换电池：

- a. 先将电池盖上的两个固定开关分别向左和向右转动；
- b. 打开电池盖；
- c. 更换电池；
- d. 盖上电池盖；
- e. 将电池盖固定开关拨到固定位置。

注意：电池盖被取下后，电池供电自动切断，备用电池可以提供 5 分钟的供电；在插入电池前必须确保电池盒右侧的 ON/OFF 开关被置为 ON 状态。

2.3 给电池充电

WORKABOUT PRO G2 采用大容量锂离子可充电电池，终端出厂时，电池被充到 40% 的容量，在使用前，必须充满电量。通常充满一个空电池大约需要 5 小时左右。WORKABOUT PRO G2 的智能充电系统可以有效保护电池的充电过程，从而避免电池过充电。为了避免损坏电池，只有在电池温度在 0°C 到 45°C (32°F 到 113°F) 时，充电器才开始充电。

得逻辑公司为 WORKABOUT PRO G2 设计了多种充电器和扩展座：

- a. PS1050-G1 交流电源适配器

- b. 单电池充电器型号 WA3001-G1;
- c. 四电池充电器型号 WA3004-G1
- d. 桌面扩展座 WA4003-G2;
- e. 四槽扩展座型：号 WA4204-G2 用于 WORKABOUT PRO C(长款)，型号 WA4304-G2 用于 WORKABOUT PRO S(短款);

2.4 重新启动 WORKABOUT PRO G2

➤ 热启动:

同时按下蓝色[FN]键和[ENTER], 保持 6 秒以上。

➤ 冷启动:

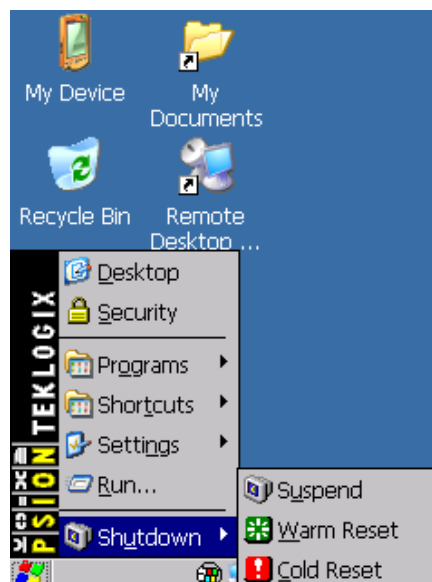
同时按下蓝色[FN]键、橙色[FN]键和[ENTER]键, 保持 6 秒以上。

➤ 进入 Boost 模式:

Boost 模式通常用于操作系统重载和软件升级, 同时按下扫描键、蓝色[FN]键和[ENTER] 键, 保持 6 秒以上, 进入 Boost 模式。

➤ 通过开始菜单重新启动:

点击**开始 Start**→**关闭 Shutdown**, 可以选择挂起 Suspend 系统或者热重启 Warm Reset、冷重启 Cold Reset。



2.5 开始使用 WINDOWS CE

开启 WORKABOUT PRO G2 后，显示屏幕画面如下图所示：



➤ 桌面(Desktop)

如上图所示的开机画面，就是 WINDOWS CE 的桌面，上面有我的设备(My Device)、垃圾箱 (Recycle Bin)等，很像我们日常使用的桌面电脑。

➤ 任务栏(TaskBar)

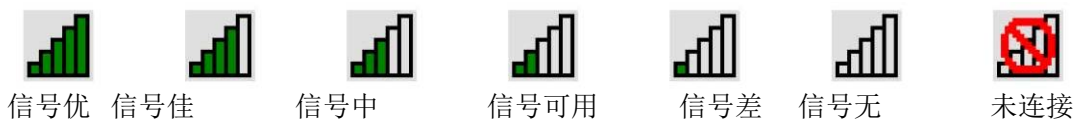
任务栏(TaskBar)位于屏幕最下方，点击相关图标便可打开相应程序，相关图标解释如下：


✓ 电池电量指示



✓ 电池充电指示

✓ 802.11 无线信号指示




✓ 基座连接指示 

✓ 蓝牙连接指示 

✓ GSM/GPRS 连接指示 

GSM/GPRS 模块的连接状态从搜索网络到连接正常的状态如下：



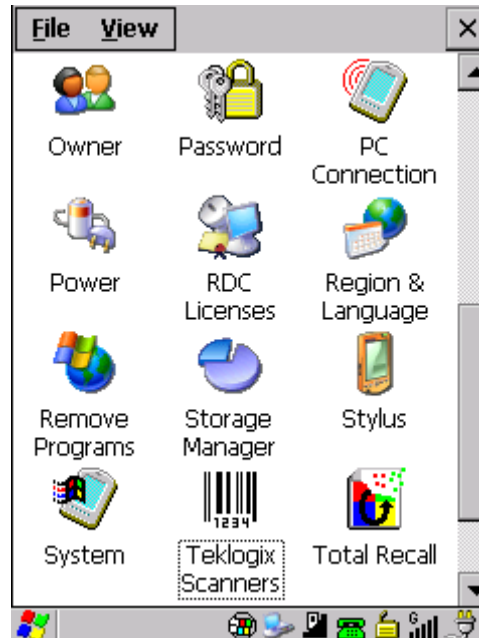
✓ 安全级别指示 

➤ 控制面板(Control Panel)

打开控制面板，可以点击开始(Start)→设置(Settings)→控制面板(Control Panel)。如下图操作：



将会打开控制面板如下图：



通过控制面板，可以修改系统的很多配置，本手册的大部分设置内容都是通过控制面板进行的。

➤ 安全级别(Security Level)

这是 Psion Teklogix 得逻辑 WINDOWS CE 系统特有的设置，用来控制用户及管理者的访问权限。点击开始(Start)→安全(Security)打开如下对话框：



通过该对话框，可以设置安全级别(点击配置 Configure 查看)，分为：Teklogix、Supervisor 和 User 三个级别，普通用户 User 级的访问权限无法打开设置程序和进入我的电脑，这在实际工作中也是非常有用的，可以避免操作人员任意更改系统设置，只有管理员级别 Supervisor 可以更改系统设置，这就保证了日常生产的安全性。

2.6 检查条码扫描器是否正常工作

如果您的 WORKABOUT PRO G2 装有内置扫描器，你可以测试一下它是否正常工作。选取一个你的扫描器可以识别的条形码，对准扫描窗，按下扫描键或扳动枪柄扫描开关，检查终端屏幕是否正确解码。

2.7 WORKABOUT PRO G2 和 PC 互相传递数据

你的 PC 计算机装有不同的 WINDOWS 操作系统，WORKABOUT PRO G2 和 PC 之间的数据传递可能会有细微的差别。

- 安装 ActiveSync 软件，如果您用的是 WINDOWS XP SP2 以前的版本，需要在您的 PC 上安装微软公司的 ActiveSync 软件，如果您用的是 WINDOWS Vista 则不需要。
- 安装得逻辑 Psion Teklogix 公司的 USB 驱动程序。该驱动附带在得逻辑的软件开发套件中(可到 <https://www.pSIONteklogix.com/pm/AuthFiles/login.aspx> 去下载 Mobile Device SDK 3.0 以上版本并安装)。在您的计算机上安装好 SDK 后运行 UsbSetup.exe。

通过 WA4001-G2 电缆和 USB 电缆一端连接 WORKABOUT PRO G2 的 Tether 口(底座也支持 USB 接口和 PC 连接)，另一端连接 PC 的 USB 接口，使得 WORKABOUT PRO G2 就像 PC 的本地驱动器。你可以进行如下操作：

- 通过 WINDOWS 的资源浏览器查看 WORKABOUT PRO G2 中的件；
- 在 WORKABOUT PRO G2 和 PC 之间拖拉文件；
- 备份 WORKABOUT PRO G2 的文件到 PC 或者从 PC 恢复文件到 WORKABOUT PRO G2。
- 保证控制面板中 **PC 联机(PC Connection)**中选项“启用同台式电脑的直连”选项选中，默认设置为选中。

这样打开 PC 的“计算机”就可以看到 WORKABOUT PRO G2 映射成为驱动器，而装有 WINDOWS XP SP2 以前版本的 PC 需要安装 Microsoft ActiveSync 软件，可以参考以下链接安装：

<http://www.microsoft.com/windowsmobile/activesync/activesync45.msp>

2.8 使用 WORKABOUT PRO G2 的键盘

WORKABOUT PRO G2 有长款和短款两种，长款 WORKABOUT PRO G2 C 是 52 键字母键盘，短款 WORKABOUT PRO G2 S 是 25 键数字键盘。WORKABOUT PRO G2 的键盘上各个键的功能和桌面电脑非常相似。蓝色[FN]变更键和橙色[FN]变更键，提供各个键的功能变更，其内容分别对应于各个键上方的蓝色和橙色内容。



➤ 变更键

[SHIFT]、[CTRL]、[ALT]、蓝色[FN]和橙色[FN] 键都是功能变更键，按一下变更键改变下一按键的功能。例如：对于长款 WORKABOUT PRO G2 C，数字 1 键的左上方是橙色“<”，按一下橙色 [FN]键，再按一下数字 1 键，那么输入显示的将是“<”，而不是数字“1”。

在通常情况下，单击变更键 1 次，则激活该变更键，在屏幕的任务栏上显示小写的变更键，下一键按下，即取消任务栏上的小写显示消失；如果连续按 2 次变更键，屏幕的任务栏上显示大写的变更键，这时变更键被锁定，直到第 3 次按下变更键解锁。例如，按一下 [SHIFT]键，屏幕的任务栏上显示小写的“shift key”，再按一下任意键，屏幕显示消失；如果连续按 2 次[SHIFT]键，屏幕的任务栏上显示大写的“SHIFT KEY”，这时[SHIFT]键被锁定，直到再按一下[SHIFT]键解锁，任务栏显示消失。

注意：变更键的激活和锁定和控制面板中键盘属性的单点对焦(One Shot)的设置有关。

➤ 功能键

WORKABOUT PRO G2 一共有 14 个功能键，F1 到 F4 位于键盘的上部，它们可以直接键入。另外 10 个功能键用蓝色字体标注在键盘上，使用这 10 个键必须先按下蓝色[FN]键，紧接着按下对应的数字键。

➤ 宏键

长款 WORKABOUT PRO G2 C 有 M1、M2 和 M3 三个宏键，通过设置，这些键可以记忆某些常用键或键的功能组合。要使用这三个键，可以先按一下橙色[FN]键，然后再按 O、P 或 Q 键，它们分别对应 M1、M2 和 M3 三个宏键。

如何设置宏键，请参阅控制面板中键盘属性部分。

➤ 短款 WORKABOUT PRO G2 S 如果输入字母

短款 WORKABOUT PRO G2 S 键盘上的字母全部用橙色字体标注在相应数字键的下方，例如数字键[2]下方有橙色“ABC”。

如果想输入字母“a”，先按一下橙色[FN]键，再按一下数字键[2]；如果想输入字母“b”，需要先按两下橙色[FN]键锁定，再按两下数字键[2]，则屏幕将出现字母“b”。如果想输入大写字母，那么在按数字键之前，先后按下橙色[FN]键和[SHIFT]键；如果想一直输入大写字母，先后按下蓝色[FN]键和[SHIFT]键，任务栏显示大写字母“A”图标，就可以连续输入大写字母。

➤ 输入大写字母

如果只输入一个大写字母，可以先按一下[SHIFT]键，紧接着按下想输入的字母。如果想一直输入大写字母，可以连续按 2 次[SHIFT]键锁定，或者先后按下蓝色[FN]键和[SHIFT]键，任务栏显示大写字母“A”图标，就可以连续输入大写字母。

➤ 输入中文

如果 WORKABOUT PRO 中装的是中文操作系统，那么系统就支持中文输入。如果已经设置了微软拼音输入法，屏幕应该有显示如下提示：

- ✓ “[A | 半]” 或 “[A | 全]” --当前输入英文
- ✓ “[中 | 半]” 或 “[中 | 全]” --当前输入中文半码或全码

用输入笔在输入法提示栏上点击[A]或[中]可以实现中英文输入切换，点击[半]或[全]实现半码和全码输入切换。系统不支持通过键盘切换输入法，所以想实现输入法的切换就不要禁止触摸屏。

如果想在 WORD 文档中禁止中文输入，按 CTRL-SPACE 键就可以去活中文输入。

如果屏幕上没有中文输入法的提示，请通过控制面板中“区域与语言”(Region&Language)属性改变输入法设置。

➤ 改变输入法

选中控制面板中**区域与语言(Region&Language)**属性的**输入法**选项卡，在相应的输入法前的复选框用 [space] 空格键或者用输入笔点击选中想要的一种或几种输入法。

改变输入法设置后，必须重新热启动设备才能生效。

2.9 了解 WORKABOUT PRO G2 的指示灯

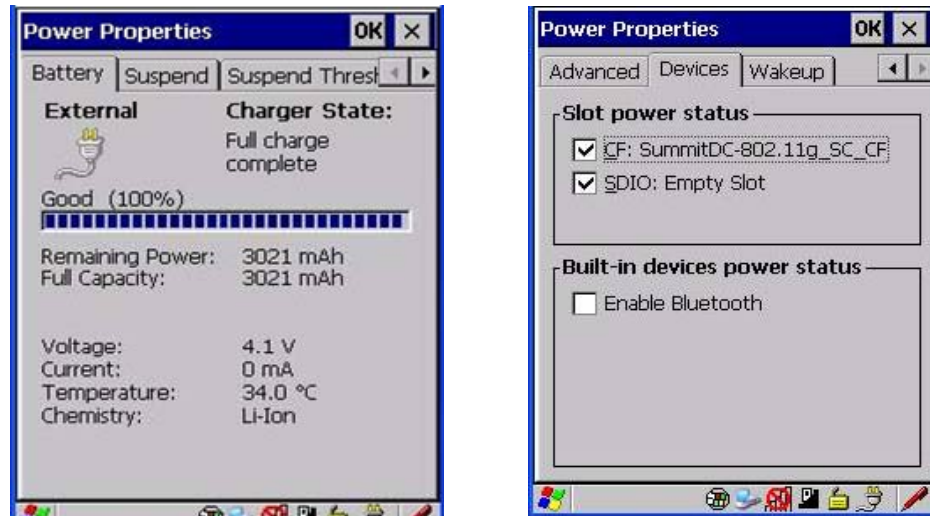
WORKABOUT PRO G2 的指示灯位于键盘面板[ENTER]键上方，它是 LED 灯，可以显示绿/红两种颜色。在关机状态下，按下[ENTER]键，该指示灯变绿，表明终端上电。如果终端被接到外部电源，该指示灯表明充电状态。

LED 指示灯状态	充电状态
绿灯常亮	充电完成
绿灯快速闪烁	正在充电，电池电量低于 80%
绿灯慢速闪烁	正在充电，电池电量高于 80%
红灯常亮	温度超出电池充电温度范围(0° C 到 50° C)
红灯闪烁	电池不再充电，电池故障

2.10 检查电源容量和状态

在控制面板中，选择**电源(Power)**图标，可以打开电源设置，可以在**电池(Battery)**选项卡中察看电源的状态。

另外，在**设备(Device)**选项卡内可调整设备(如：CF 槽、SDIO 和蓝牙)供电支持，复选框被选中后设备即有效。



2.11 打开输入面板(软键盘)

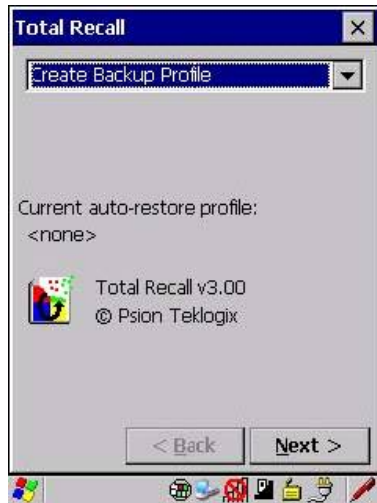
点击开始>设置>任务栏，弹出如下对话框：



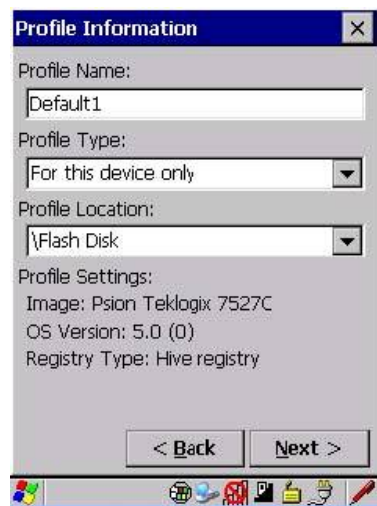
在常规(General)选项卡中最下面一项显示输入面板按钮(Show Input Panel button)，如果选中，在任务栏的右下角会显示一支笔型，表示输入面板或软键盘打开，可以通过该方式输入信息而不用终端键盘。显示开始按钮 Show Start Button 选项，选中表示显示开始菜单按钮，否则该按钮不可见，必须按[蓝色]键+[0]键显示。

2.12 系统整体备份与恢复

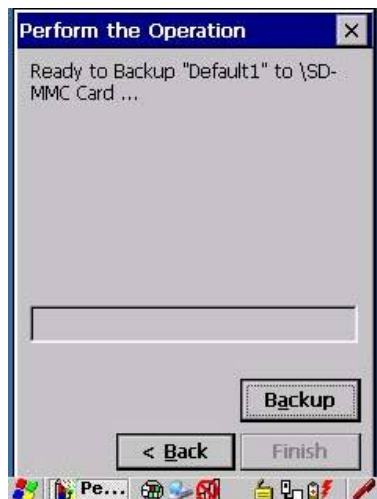
在控制面板中，找到整体恢复(Total Recall)图标，双击出现如下对话框：



从下拉菜单中选择**创建配置文件(Create Backup Profile)**，点击下一步，指定备份名称，备份类型(有**仅对本设备**、**仅对本设备自动恢复**和**对本设备和其他设备自动恢复**3个选项)、存储的位置。



点击下一步直到出现下对话框：



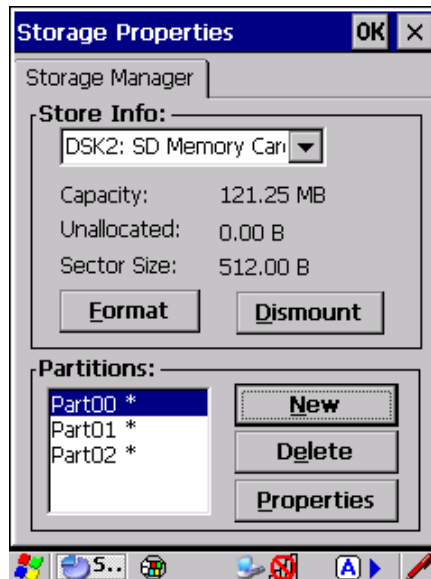
点击**备份(Backup)**，开始执行备份，等待备份完成，在相应的存储位置如：Flash Disk 会有备份文件出现。

整体恢复(Total Recall)非常有意义，当系统冷启动时，自动恢复前面所做的备份文件，这样终端掉电，不会影响系统的设置。

2.13 管理存储设备

在控制面板中有**存储管理器 Storage Manager** 图标，允许对存储设备如 SD 卡或 CF 卡进行管理。

打开存储属性 Storage Properties 对话框：

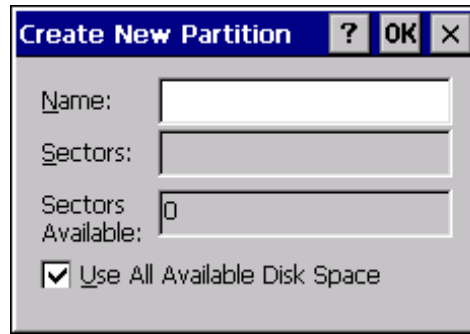


➤ 格式化存储卡

通常存储卡插入到终端中后都自动被安装(Mounted)，如果要格式化存储卡，必须先被卸载(Dismounted)。从下拉选项框中选择要被格式化的存储卡，点击 **Dismount**，然后点击 **Format** 按钮即可。所有分区和储存的信息将全部被清空。

➤ 创建分区

存储卡被格式化后，可以在其上创建一到多个分区。点击 **New** 按钮，弹出新建分区对话框：



如果在一张卡上创建多个分区，取消**使用所有磁盘空间 Use All Available Disk Space** 选项。输入分区名称、扇区数(存储器属性对话框左侧有扇区尺寸 Sector Size 数值)，最后点击 OK。

➤ 删除分区

在存储器属性对话框右侧选择准备删除的分区，点击 Delete 按钮。

➤ 管理分区

点击存储器属性对话框右侧分区**属性 Properties** 按钮，可以通过分区属性对话框对单个分区进行安装、卸载、格式化和删除等操作。



格式化对话框如下：



格式化参数说明：

- ✓ Version: 文件系统版本，FAT-16 最大支持 4GB 容量，FAT-32 最大支持 32GB 容量。
- ✓ Number of FATs (File-Allocation Tables)，文件分配表数量
- ✓ Cluster size，簇尺寸 0.5 KB 到 64 KB
- ✓ TFAT(transaction-safe FAT file system)，保存多个文件分配表备份
- ✓ Quick format，快速格式化

2.14 触摸屏校正

WORKABOUT PRO G2 的触摸屏在出厂前都经过校正，然而随着时间的推移，触摸屏的工作参数可能会改变，这就需要重新校正。如果想校正 WORKABOUT PRO G2 的触摸屏请使用管理员 SUPERVISOR 身份登录。

在控制面板中选择**输入笔(Stylus)**属性。

➤ 触摸屏校正

请选中输入笔属性的**调校 (Calibration)**选项卡，点击**重新调校(Recalibrate)**按钮，按照屏幕提示进行校正。

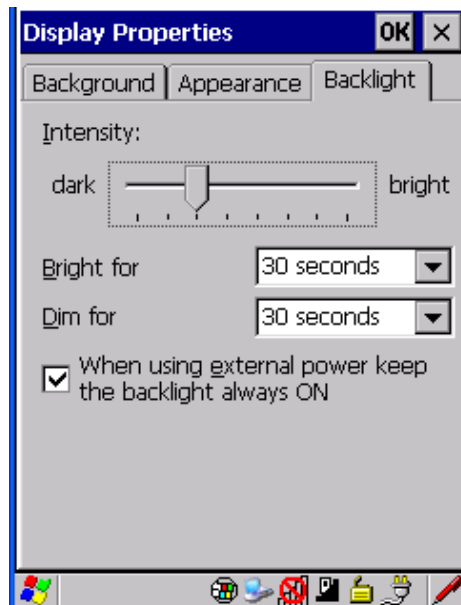


➤ 禁用触摸屏

选中输入笔属性的**触摸(Touch)**选项卡，如果选中复选框**禁用触摸屏(Disable the touch panel)**，则触摸屏功能失效。

2.15 如何调节显示器亮度

在控制面板 Control Panel 中双击打开**显示(Display)**属性对话框，并点击**背光(Backlight)**选项卡。



注意：背光设置更改后立即起作用，不需要重新启动终端，为了节约电池电量，可以尽量降低光亮强度和持续时间。

➤ 亮度(Intensity)

拖动滑动条可以改变显示亮度，向左滑动降低显示亮度，向右滑动提高显示亮度。

➤ 保持亮(Bright for)

从下拉框中可以选择，在没有用户操作(如按键盘或扳动扫描开关)后，背光保持设置亮度的时间。

➤ 变暗(Dim for)

从下拉框中可以选择，在没有用户操作(如按键盘或扳动扫描开关)情况下，并且背光保持设置亮度的时间到期后，显示屏以设置亮度一半的显示持续时间。当该时间到期后，显示屏熄灭。

➤ 当使用外部电源时保持背光常亮(When using external power keep the backlight always ON)

选中该复选框(可用输入笔或空格键)，表示当使用外部电源时保持背光以设置的亮度常亮，使用电池时改选项无效。

2.16 调节扬声器音量

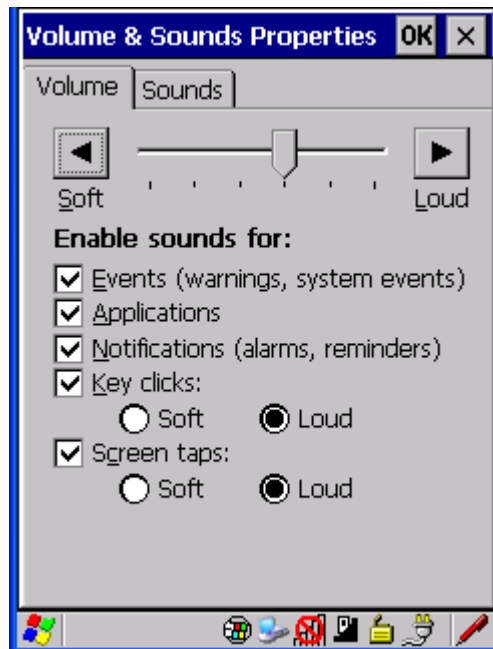
调节 WORKABOUT PRO G2 的扬声器的音量有两种方法：通过键盘或通过控制面板的**音量和声音 (Volume&Sounds)**属性。

➤ 通过键盘调节音量

调节音量的“+”、“-”键位于键盘面板的上部，按一下蓝色[FN]键，再按“+”或“-”键可以增加或减低音量；如果想连续改变音量大小，可以连续按蓝色[FN]键两下，锁定该键(任务栏显示大写“BLUE KEY”)，再按“+”或“-”键可以连续增加或减低音量。调节到需要音量后，按一下蓝色[FN]键取消锁定。

➤ 通过控制面板的**音量和声音 (Volume&Sounds)**属性调节音量

打开控制面板的**音量和声音 (Volume&Sounds)**属性对话框，选择**音量 (Volume)**选项卡，屏幕出现如下对话框：



向左或向右移动滑动条，可以减低或增加音量。选中相关的复选框可以为选中的各项启用声音。

2.17 键盘属性

打开控制面板，找到**键盘(Keyboard)**图标。

- 允许持续按键字符重复

双击**键盘(Keyboard)**图标，打开键盘属性对话框。



键盘属性对话框有 7 个选项卡，第一个选项卡**重复 Repeat**，通过它可以设置是否允许字符输入时重复，重复的时延和重复的频率，并有测试框可以测试设置的效果。

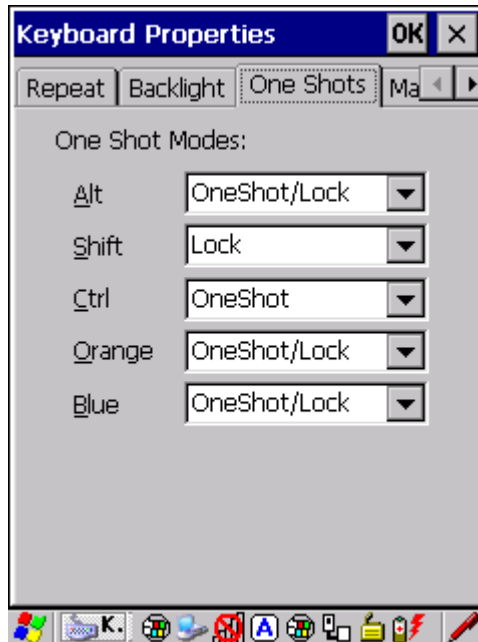
➤ 键盘背光调节

背光 Backlight 选项卡，可以调节键盘背光的强度和持续时间，这在晚上或黑暗的操作情况下很有用。对话框如下：



➤ 一键模式设置

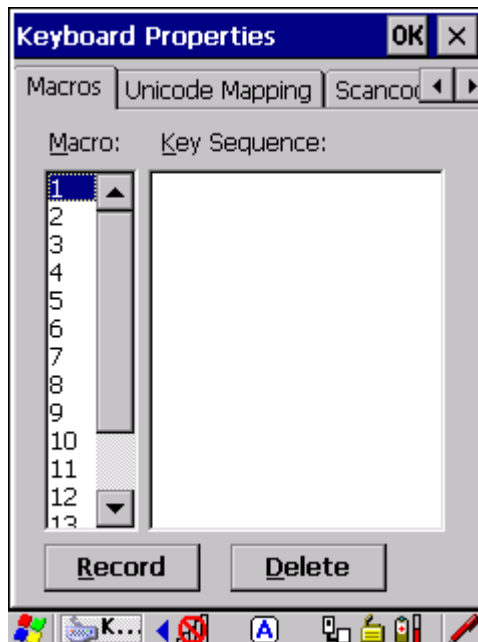
在**单点对焦(One Shots)**选项卡中，可以设置 ALT、SHIFT、CTRL、橙色[FN]键和蓝色[FN]键的三种模式：锁定 Lock、单击 OneShot 和单击 OneShot/锁定 Lock。



默认情况下是单击 OneShot/锁定 Lock 模式，例如蓝色[FN]键，单击激活，双击锁定。

➤ 宏键

打开控制面板键盘属性的宏组选项卡，屏幕出现如下对话框：



可以对 15 个宏进行设定或编程，每一个宏支持最大 200 个字符或位置，宏键可以被设置为代替常用的键或键的组合。

如果选择对宏 1 进行编程，把光标放在 1 上，按下“记录(Record)”按钮，出现如下屏幕对话框：



提示你开始键入你想为该宏设定的键组合，你可以敲入字母、数字或特殊键等，按下**停止记录 (Stop Recording)**按钮或键入 CTRL-ALT-ENTER 三键停止记录。这时出现**校验宏(Verify Marco)**对话框，可以保存该宏也可以取消。

宏设置好后，你也可以按**删除>Delete**按钮删除该宏。

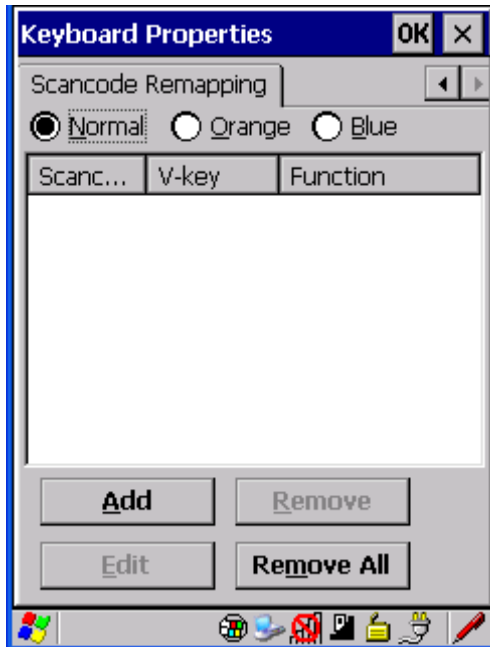
➤ 扫描码重映射

键盘上每一个键都有一个唯一的键盘扫描码，对应于虚拟键，功能或宏。扫描码映射使得可以更改键盘上任一键的功能，一个键可以被重新映射成一个虚拟键，功能或宏。

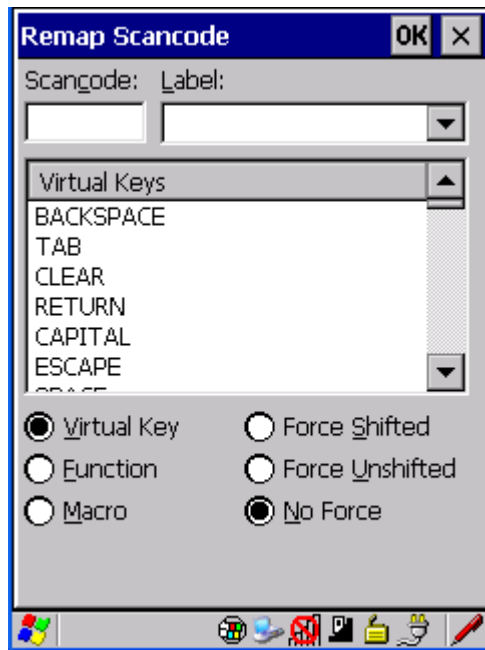
有三种不同的扫描码映射表：正常表、橙色表和蓝色表。正常表是没有经过更改的按键定义；橙色表是橙色[FN]键按下的情况下的按键定义；蓝色表是蓝色[FN]键按下的情况下的按键定义。

键盘上按键的默认扫描码可以通过扫描码重映射用任一映射表改写。

打开控制面板键盘属性的 **Scancode 映射**选项卡，出现如下对话框：



对话框中有三种定义表可以选择，并且显示所有扫描码重映射记录，通过该对话框可以添加、编辑、删除或全部删除扫描码重映射，点击**添加(Add)**按钮，出现下一对话框：



选项卡(Label)框显示默认的键盘扫描码，可以下拉选择准备重映射的键，也可以在**扫描条码(Scancode)**框中直接输入准备重映射的扫描码。

对话框下部的单选按钮允许定义重映射三种扫描码：虚拟键、功能键或宏。如果选择虚拟键，右边有三个选项：强制[SHIFT]、强制没有[SHIFT]和不强制。如果选择强制[SHIFT]，那么该键被按下

时等同于[SHIFT]键处于开状态；如果选择强制没有[SHIFT]，那么该键被按下时等同于[SHIFT]键处于关状态。

2.18 使用 GSM 和 GPRS

WORKABOUT PRO G2 支持 GSM 语音通话和 GPRS 进行无线数据传输，实现这样的功能需要终端配备 GSM/GPRS 模块，该模块扣在 WORKABOUT PRO G2 背板后通过 100 针插槽和主板相连。同时，必须在 GSM/GPRS 模块中的 SIM 卡插槽内插入 SIM 卡。

➤ 使用 GSM 语音功能

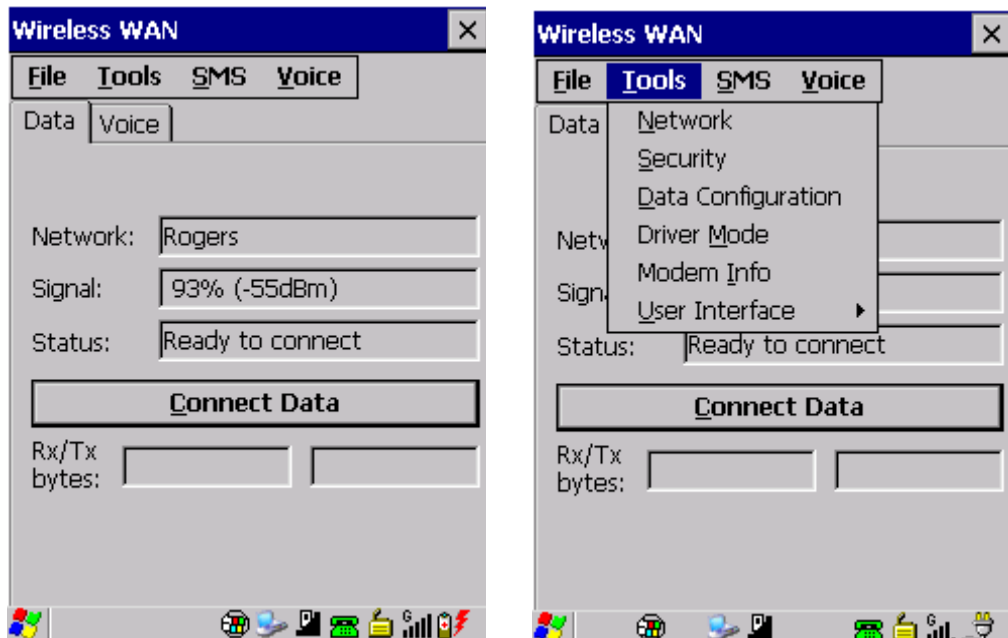
打开控制面板找到**无线广域网(Wireless WAN)**图标，双击打开并选择**语音(Voice)**选项卡，界面如下图：



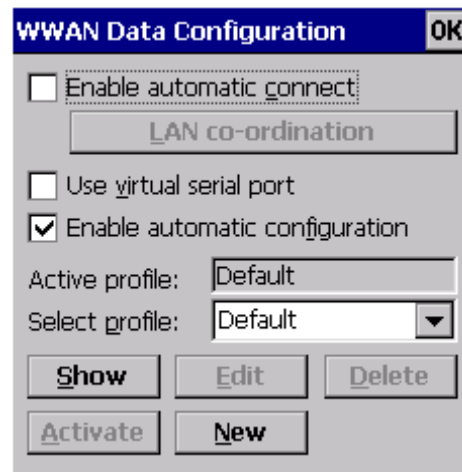
这很像一个手机界面，可以直接输入被叫号码进行语音呼叫。通过上部的菜单条，可以实现手机的大部分功能如：主叫、被叫、呼叫保持、呼叫前转、收发短消息、电话簿管理等。

➤ 使用 GPRS 数据传输功能

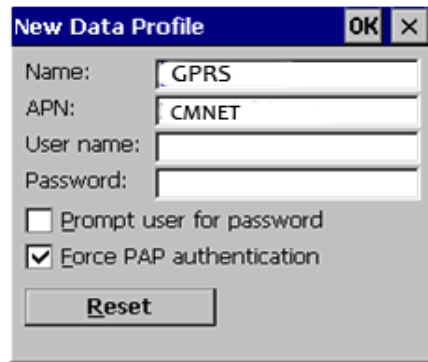
选择**数据(Data)**选项卡，出现数据网络连接状态信息，如下图所示：



选择菜单工具(Tools)→数据配置(Data Configuration)，准备建立新的配置，如下图所示：



在该对话框中显示当前激活的配置(Active Profile)，如果你已经建立了新的配置 Profile，可以点击选择配置(Select Profile)右边的下拉框选择你的配置。在**无线广域网数据配置(WWAN Data Configuration)**对话框中有**允许自动配置 (Enable automatic congiguration)** 复选框，如果选中，表示允许系统自动进行配置，配置信息来自你的 SIM 卡，可能需要重新热启动来获取配置信息。也可以点击按钮**新建(New)**，重新建立一个连接配置，对话框如下图所示：



在名称 Name 栏可以按照自己意愿进行输入，接入点名称 APN 栏必须输入“CMNET”，这是中国移动公司的网络接入节点名称，点击 OK 保存。

这样你的配置就建立了，这时已经返回无线广域网数据配置(WWAN Data Configuration)对话框，请选择你的配置并点击 OK，返回无线广域网(Wireless WAN)数据(Data)选项卡，点击连接数据(Connect Data)按钮，建立连接。如果连接建立成功，就可以通过浏览器访问因特网了。

2.19 设置蓝牙

WORKABOUT PRO G2 配有内置蓝牙功能，这可以和近距离的蓝牙设备进行通讯。

点击控制面板中的蓝牙设备 Bluetooth Devices 图标，会立即显示设备(Devices)选项卡



➤ 搜索关联设备

点击搜索(Search)按钮 WORKABOUT PRO G2 会扫描 10 米内的蓝牙设备，所有被检测到的蓝牙设备都会显示在列表框中。



选中你准备连接的蓝牙设备，点击服务组 Services，可用服务列表会显示在弹出对话框中，双击后选择激活 Activate。

➤ 设置 PIN 码

点击**设置 PIN 码(Set PIN)**按钮，输入你的 PIN 码后点击 OK。

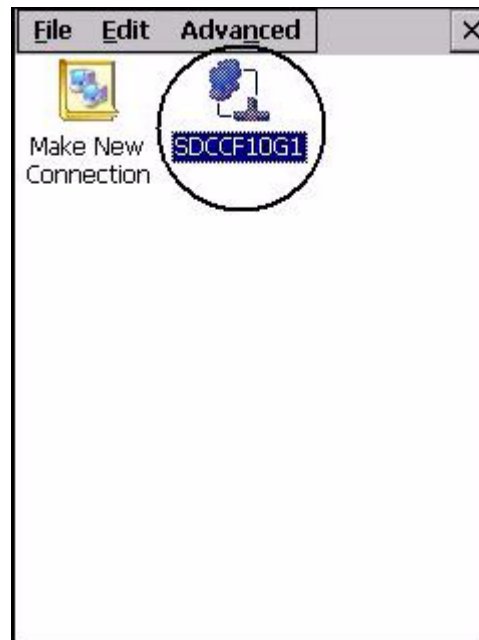
2.20 配置无线局域网

要想正确地连接到一个无线局域网，需要进行两步配置工作，首先要确定无线终端的 IP 地址获取策略；然后要正确设置无线局域网连接的安全信息。

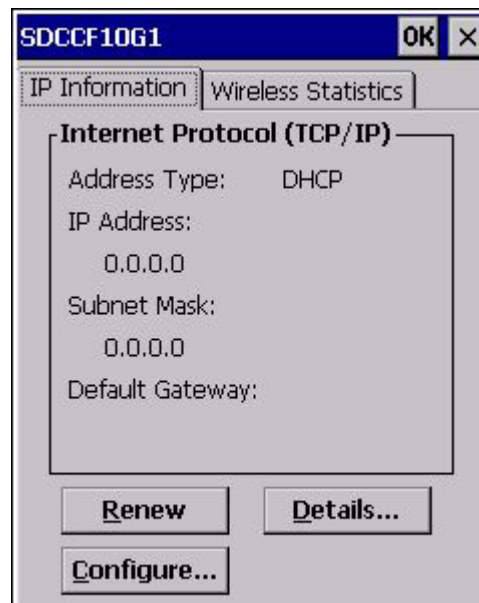
➤ 获取 IP 地址

点击控制面板中的**网络和拨号连接(Network and Dial-up Connections)**图标或者点击**开始(Start)→设置(Settings)→网络(Network)**，如果开始菜单没有显示在任务栏上，按蓝色[FN]键和[O]键。

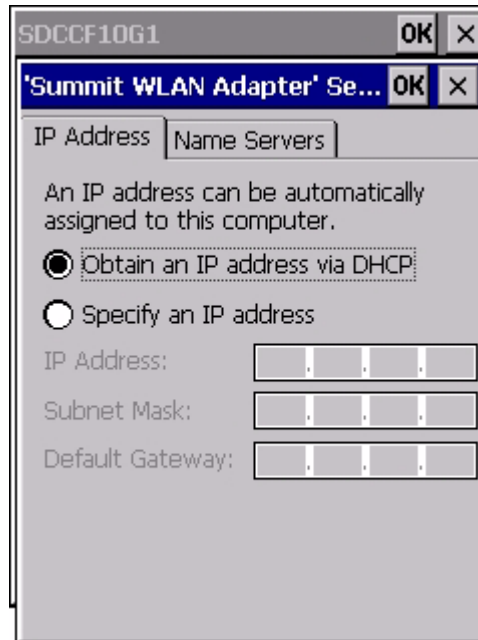
出现的对话框如下，有 SUMMIT 公司的无线局域网适配器图标 PTXSDCCF10G1：



点击 PTXSDCCF10G1 图标，打开 IP 配置信息对话框：

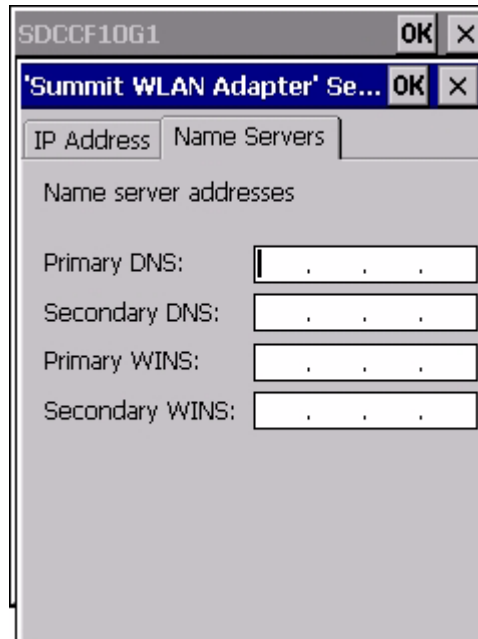


在 IP 信息(IP Information)选项卡中显示 WLAN 适配器的 IP 地址信息，点击配置 Configure 按钮，以设置 IP 地址。



在上图的 IP 地址(IP Address)选项卡中, 可以选择通过 DHCP 获得 IP 地址或者指定 IP 静态地址。采取哪一种方式需要根据实际网络情况, 采取指定 IP 静态地址策略的, 需要指定 IP 地址、子网掩码和网关地址。

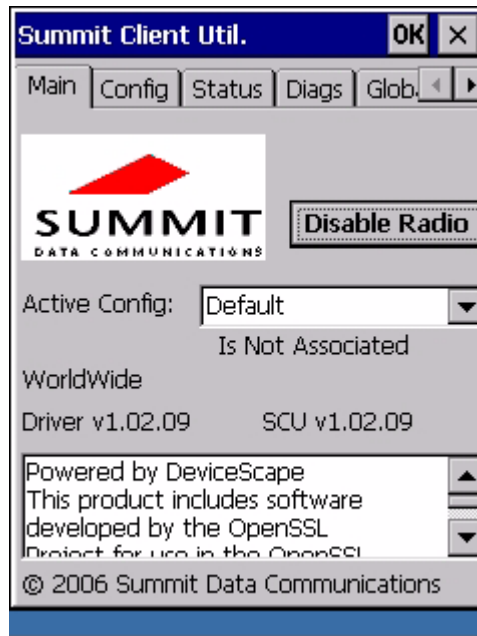
如果通需要设定网络的 DNS 和 WINS 的, 在给服务器命名选项卡中填写相应的 IP 地址, 在大部分的应用中, 不需要填写该部分内容, 如下图。



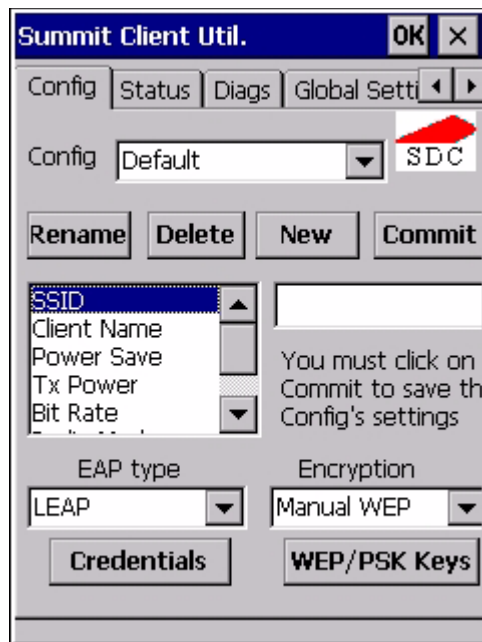
➤ 配置安全设置

WORKABOUT PRO G2 的无线模块 RA2041，支持 IEEE802.11b/g，采用 Summit Data Communications 的 Summit Client Utility 设置。

打开 WINDOWS CE 的开始(Start)>应用程序(Programms)>Summit>SCU，出现如下对话框：



点击 **Config** 选项卡，出现下一对话框：

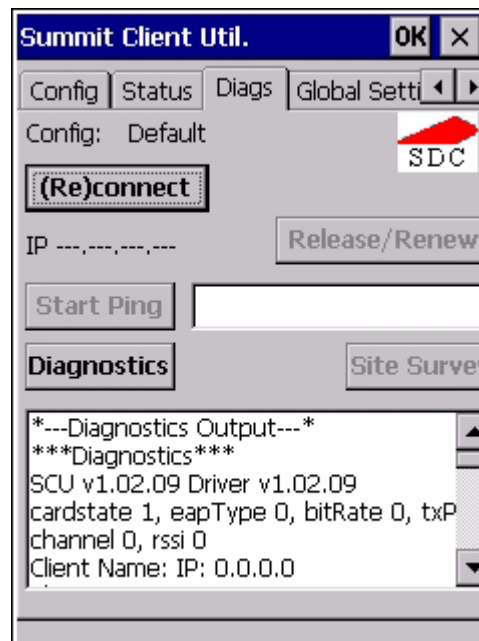


可以创建新的配置或更改删除配置。为了让无线网卡正确工作，顺利连接上无线局域网，需要设置相关参数：

- SSID: 32 位字符以内长度;
- Auth Type: 认证类型(OPEN/Shared/LEAP)
- EAP Type: *none/LEAP/ EAP-FAST/ PEAP-MSCHAP/ PEAP-GTC*
- Encryption: *none/ Manual WEP/Auto WEP/ WPA PSK/WPA TKIP/ WAP2 PSK/ WPA2 AES/ CCKM TKIP*(通常推荐使用 WPA/WPA2 加密方式具有高安全性, 不推荐使用 WEP)

如果设置正确, 任务栏上的无线信号标志应该变绿。如果不能正确工作, 请联系网络管理员, 确保各参数和 DHCP 设置正确。

点击**诊断 Diags** 选项卡, 出现下一对话框:

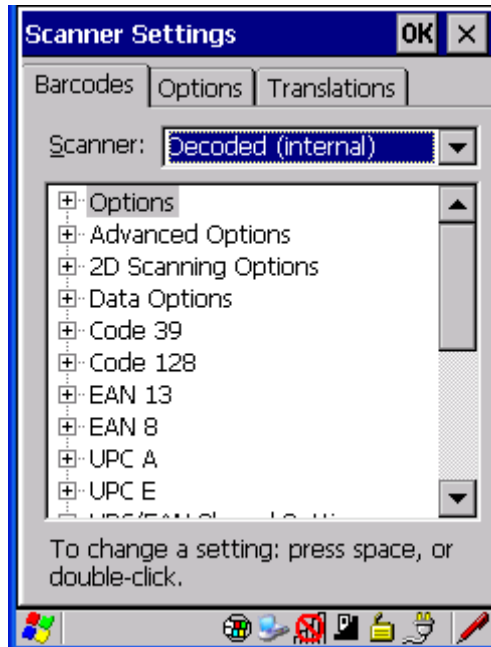


该对话框可以作为问题诊断工具, 例如: 可以释放/重新获取 IP 地址, Ping 某个 IP 地址等。

2.21 扫描器设置

如果你的终端配有条码扫描器, 在控制面板中有 **Teklogix 扫描器(Teklogix Scanner)**图标, 提供对话框让你设置扫描器能够识别的条码。

双击 **Teklogix 扫描器**图标, 打开属性对话框:



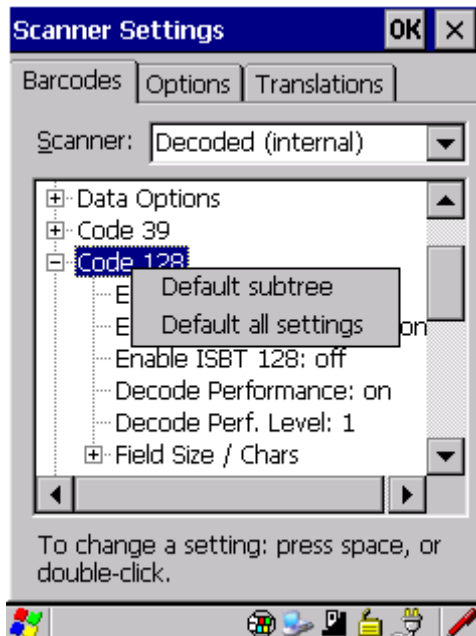
在条码 Barcodes 选项卡中，有 4 种终端使用的扫描器类型可选择：内部解码、HHP 解码、Intermec ISCP 解码和图像阅读器。

为了提高扫描器的阅读速度和性能，应选择应用需要的条码选项，而禁用其它无关选项。

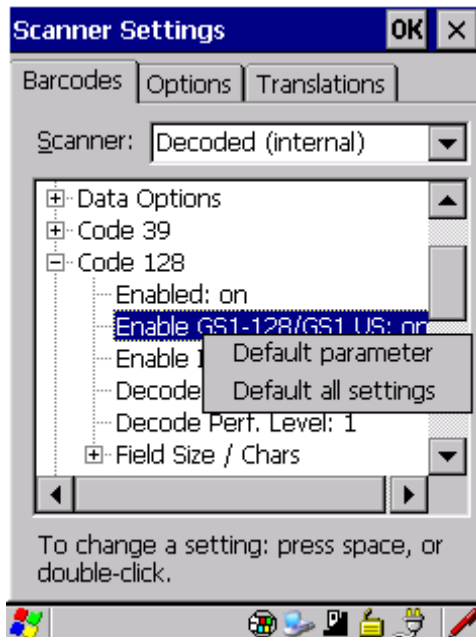
➤ 恢复默认设置

如果对参数进行修改后想恢复出厂设置，可以通过鼠标选择相关参数进行恢复，可以恢复某一参数、参数子树或所有扫描参数。

在想恢复的子树上压住输入笔，屏幕将出现如下对话框，可以选择恢复该子树所有参数或恢复所有扫描参数。



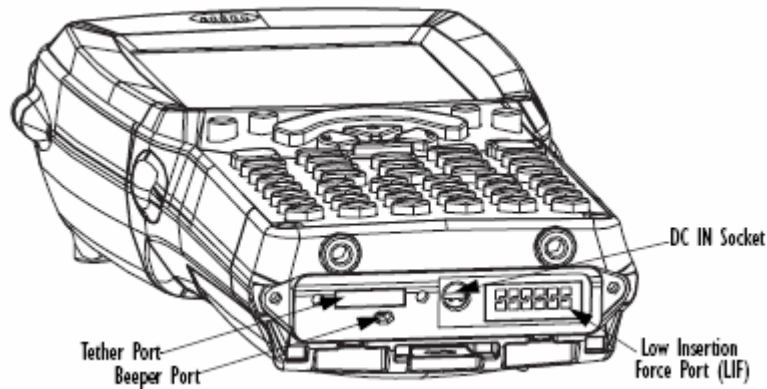
如果只想恢复某子树下的某一个参数，选中该参数，并压住输入笔出现如下对话框，可以选择恢复该参数或恢复所有扫描参数。



注意：其它更复杂的设置请参考 WORKABOUT PRO G2 的英文 User Manual。

第3章 WORKABOUT PRO G2手持终端的外部设备和配件

3.1 WORKABOUT PRO G2 底部接口



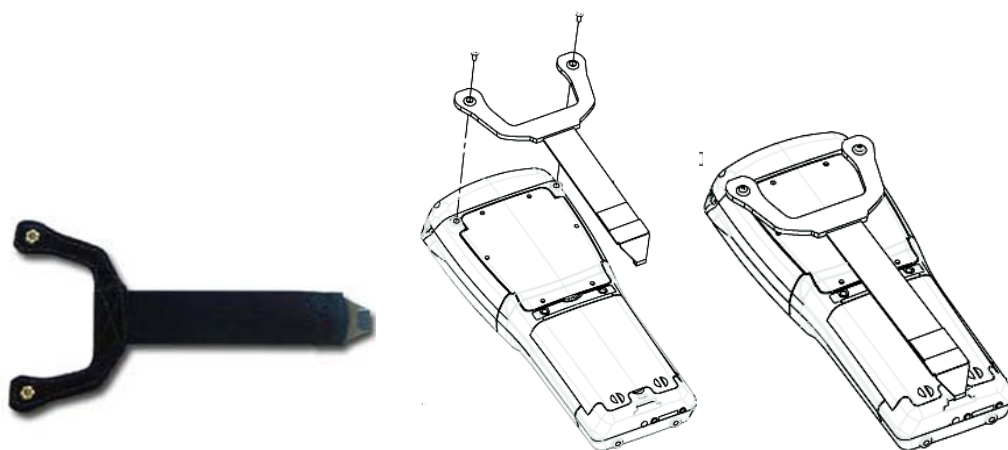
WORKABOUT PRO G2 底部提供一个 Tether 口、一个 LIF(Low Insertion Force)口和一个直流充电口。

3.2 携带配件

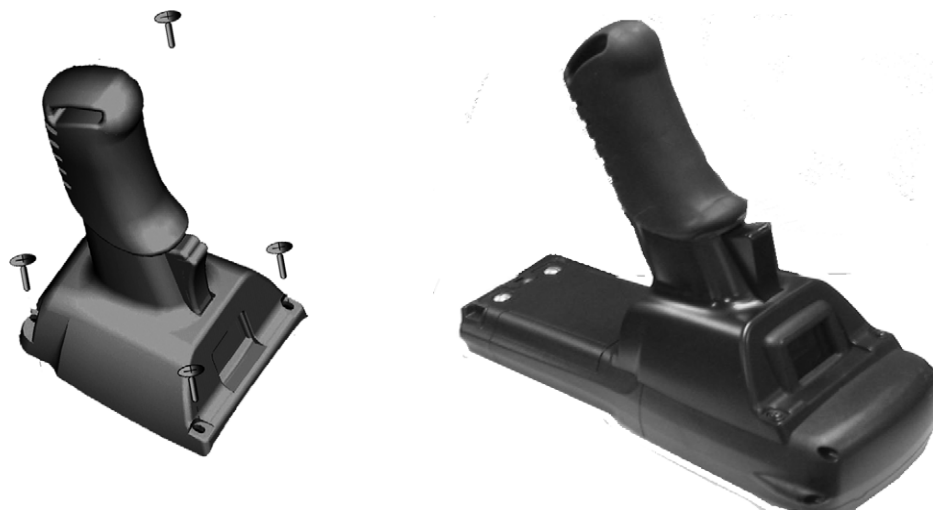
WORKABOUT PRO G2 有多种携带配件可选，如下表所示：

携带配件	配件型号
手提皮带	WA6025 (用于WORKABOUT PRO G2 C长款) WA6125 (用于 WORKABOUT PRO G2 S 短款)
枪柄	WA6001-G1 WA6001-G2 (用于SX5393图像仪)
WORKABOUT PRO G2 C 长款保护性携带配件(尼龙套)	WA6091-G2 (用于配有扫描器) WA6094-G2 (用于配有GSM或802.11b/g端盖) WA6095-G2 (用于配有1D扫描器或1D图像仪端盖) WA6096-G2 (用于配有2D扫描器或1D图像仪端盖) WA6097-G2 (用于通用端盖)
WORKABOUT PRO G2 S 短款保护性携带配件(尼龙套)	WA6190-G2 (用于配有扫描器) WA6194-G2 (用于配有GSM或802.11b/g端盖) WA6195-G2 (用于配有1D扫描器或1D图像仪端盖) WA6196-G2 (用于配有2D扫描器或1D图像仪端盖) WA6197-G2 (用于通用端盖)
皮套	WA6050

- 手提皮带 WA6025/WA6125



➤ 枪柄 WA6001-G1/G2



➤ 尼龙袋 WA6091-G2



- 尼龙套 WA6094(用于配有 GSM 或 802.11b/g 端盖)



- 尼龙套 WA6095(用于配有 1D 扫描器或 1D 图像仪端盖)



- 尼龙套 WA6096(用于配有 2D 扫描器或 1D 图像仪端盖)



- 尼龙套 WA6097(用于通用端盖)



- 皮套 WA6050



- 尼龙套 WA6190 (用于配有扫描器)



3.3 适配电缆

WORKABOUT PRO G2 有如下适配电缆可以订购：

电缆型号	用途
WA1002	Tether 接口到 USB 接口适配电缆
WA4020-G2	Tether 接口到 RS232 接口适配电缆
WA4001-G2	Tether 接口到 USB Client 接口适配电缆，用于连接 PC
WA4010-G1	USB 接口到以太网接口适配电缆
WA4015	USB 接口到 RS232 接口适配电缆，和单槽扩展座 WA4003-G2 合用

- 把 Tether 接口转成 USB 接口的 WA1002 电缆



- 可直接连接 PC 的 WA4001-G2 电缆

WA4001-G2 电缆可以直接将 WORKABOUT PRO G2 的 Tether 口连接到 PC 的 USB 口。



- 以太网网络适配电缆 WA4010

WA4010 电缆可以和桌面扩展座 WA4003-G2 通过 USB 口连接，将终端接入以太网。



- 把 Tether 接口到 RS232 接口适配电缆 WA4020



3.4 充电器和扩展设备

- PS1050-G1 交流电源适配器

PS1050-G1 交流电源适配器，支持欧洲、北美等电源插座标准。



- 单槽扩展座 WA4003-G2



➤ 单电池充电器 WA3001-G1



➤ 四电池充电器 WA3004-G1

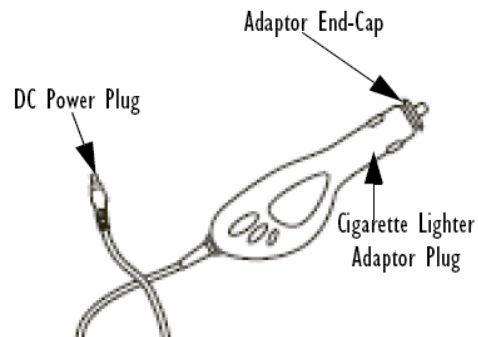


➤ 四槽扩展座

型号 WA4204-G2 用于 WORKABOUT PRO C(长款), 型号 WA4304-G2 用于 WORKABOUT PRO S(短款)。



➤ WA3113-G2 车辆点烟器适配器



WA3113-G2 车辆点烟器适配器, 让你可以通过车辆点烟器来给 WORKABOUT PRO G2 电池充电, 但是要正确操作注意安全。要拧开电缆端盖更换熔丝, 电缆一端接 WORKABOUT PRO G2, 另一端接车辆点烟器。

➤ 车载支架

WORKABOUT PRO G2 C 短款用 WA1210-G2 型号的支架, WORKABOUT PRO G2 S 长款用 WA1310-G2 型号的支架。



➤ 端口复制器 WA4005-G1

端口复制器 WA4005-G1 有一个 USB 接口和 3 个 DB9 的 RS-232 串口，这样它可以把 WorkAbout Pro G2 的 Tether 口扩展为 3 个 RS-232 串口。



3.5 扫描器和图像仪

WorkAbout Pro G2 支持多种扫描器和图像仪，可以满足用户的不同使用需求，目前可用的扫描器和图像仪类型列表如下：

Scan Engine	Kit Model No.
1D Laser SE955	WA9102-G1 WA9112-G1 WA9002-G1
1D Laser SE1223HP	WA9000-G1
1D Laser SE1223LR	WA9005-G1
1D Laser SE1223ALR	WA9006

1D Imager EV15	WA9103-G1 WA9113-G1 WA9003-G1
2D Imager SX5393	WA9010 WA9007-G1
2D Imager HHP 5180	WA8010-G1 WA8110-G1 WA9012-G1

➤ WA9000(1D 扫描器)

WA9000 具有极高的一维条码扫描能力，只有 75 克重，即可以用 6 个螺丝直接固定在 WORKABOUT PRO G2 的背面，也可以和枪柄 WA6001 配合安装。支持条码有: UPC/EAN, Code 128, Code 39, Code 93, I 2 of 5, Discrete 2 of 5, Codabar, MSI UCC/EAN 128, 和 TriOptic Code 39 等。



➤ WA9002(1D 扫描器)

WA9002 具有轻巧的特点，只有 32 克重量，但是仍然具备很好的一维条码扫描能力，它采用独有的自适应技术，能够读出破损或打印不清晰条码。工作范围可以达到 76.2cm(或 30in.)。支持的条码有: UPC/EAN, Code 128, Code 39, Code 93, I 2 of 5, Discrete 2 of 5, Codabar, 和 MSI Plessey 等。



➤ WA9003(1D 图像仪)

WA9003 一维图像仪，具有非常好的扫描性能和高可靠性，可以每秒 270 次扫描，支持光线较暗到太阳光下扫描，耗电少，支持条码格式全。



➤ WA9007(2-D Slim Pod 图像仪)

WA9007(2-D Slim Pod)具有一百万像素 CMOS 图像传感器，尺寸较小，适合高性能的移动应用。它通过 6 个螺丝和 WORKABOUT PRO G2 无缝连接，具有图像曝光控制、图像校正、图像日期印章、自动存储、图像压缩、图像显示校正等功能。



➤ WA9010(2D 图像仪)

WA9010 使得 WORKABOUT PRO G2 具备强大的图像捕捉和条码扫描能力，支持 1D、2D 条码和图像获取，极大地满足了移动计算的需要。



3.6 顶盖

- WA9113-G1(带 1D 图像仪和 GSM 天线)



- WA9103(1D 图像仪不带 GSM 天线)



- WA9112(带 1D 扫描器和 GSM 天线)

